

# คู่มือปฏิบัติงาน นักวิชาการการจัดเก็บรายได้



งานจัดเก็บได้ กองคลัง  
องค์การบริหารส่วนตำบลห้วยเตย  
อำเภอกุตุรงค์ จังหวัดมหาสารคาม

## คำนำ

ด้วยองค์การบริหารส่วนตำบลห้วยเตย เป็นองค์กรปกครองส่วนท้องถิ่นหนึ่ง ซึ่งมีอำนาจหน้าที่ในการดำเนินการจัดเก็บรายได้ที่ต้องจัดเก็บเอง ซึ่งประกอบด้วย ภาษีที่ดินและสิ่งปลูกสร้าง ภาษีป้าย ค่าธรรมเนียม ใบอนุญาตต่าง ๆ ฯลฯ ซึ่งการจัดเก็บรายได้ทุกประเภทจะมีประสิทธิภาพได้ จะต้องครอบคลุมถึงขั้นตอนการ ปฏิบัติงานทุกขั้นตอน ดังนั้น เพื่อให้การจัดเก็บภาษีค่าธรรมเนียมใบอนุญาตต่าง ๆ ฯลฯ ทุกประเภทดำเนินการเป็นไป ด้วยความเรียบร้อย ถูกต้อง ทันตามกำหนดระยะเวลา และเก็บรายได้ให้มีประสิทธิภาพประสิทธิผล องค์การบริหารส่วนตำบลห้วยเตย จึงได้กำหนดแนวทางการปฏิบัติงานด้านการจัดเก็บรายได้ขึ้น เพื่อให้การปฏิบัติงาน ด้านการจัดเก็บ รายได้บรรลุเป้าหมาย สูงสุดตามที่วางไว้ .

งานจัดเก็บรายได้  
องค์การบริหารส่วนตำบลห้วยเตย

## สารบัญ

เรื่อง	หน้า
แผนการจัดเก็บภาษีและพัฒนารายได้	1
ภาษีที่ดินและสิ่งปลูกสร้าง	3
ภาษีป้าย	8
การจัดเก็บค่าธรรมเนียมการรับทำการเก็บ ขน สิ่งปฏิกูล	14
การจัดเก็บค่าธรรมเนียมการประกอบกิจการที่เป็นอันตรายต่อสุขภาพ	36

**แผนการจัดเก็บภาษีและพัฒนารายได้ ประจำปีงบประมาณ ๒๕๖๘**  
**งานจัดเก็บรายได้ กองคลัง**  
**องค์การบริหารส่วนตำบลห้วยเตย อำเภอกุดรัง จังหวัดมหาสารคาม**

\*\*\*\*\*

**๑. หลักการและเหตุผล**

เพื่อให้การดำเนินงานด้านการจัดเก็บรายได้ ขององค์การบริหารส่วนตำบลห้วยเตยเป็นไปอย่างเหมาะสม ถูกต้อง และเกิดประสิทธิภาพในการจัดเก็บรายได้สูงสุด โดยสอดคล้องกับนโยบายการปฏิรูประบบราชการ และการวางกรอบแนวทางการบริหารราชการที่ดีต้องเป็นไปเพื่อประโยชน์สุขของประชาชน และเกิดผลสัมฤทธิ์ต่อภารกิจของรัฐ ความมีประสิทธิภาพ ความคุ้มค่าในเชิงภารกิจแห่งรัฐ การลดขั้นตอนการปฏิบัติงาน การกระจายอำนาจการตัดสินใจ การอำนวยความสะดวกและตอบสนองต่อความต้องการของประชาชน รวมถึงการส่งเสริมให้องค์กรปกครองส่วนท้องถิ่นมีการบริหารจัดการที่ดีเพื่อสามารถให้บริการสาธารณะได้อย่างมีประสิทธิภาพ มุ่งเน้นให้ประชาชนได้รับความพึงพอใจสูงสุดในการรับบริการ จึงได้ดำเนินการจัดทำแผนการจัดเก็บภาษีและพัฒนารายได้ ประจำปีงบประมาณ ๒๕๖๘ ขึ้นเพื่อเป็นเครื่องมือสำคัญในการบริหารงานของพนักงานและเจ้าหน้าที่ที่เกี่ยวข้อง รวมทั้งเพื่อให้การจัดเก็บภาษีขององค์การบริหารส่วนตำบลห้วยเตยเป็นไปอย่างมีประสิทธิภาพ เกิดประสิทธิผล และเป็นไปตามเป้าหมายที่วางไว้

การจัดทำแผนการจัดเก็บภาษีและพัฒนารายได้ ประจำปีงบประมาณ ๒๕๖๘ ประกอบด้วย แผนปฏิบัติการจัดเก็บภาษีที่ดินและสิ่งปลูกสร้าง แผนปฏิบัติการจัดเก็บภาษีป้าย แผนปฏิบัติการบริการประชาชนเคลื่อนที่ และแผนปฏิบัติตามหน้าที่รับผิดชอบ เพื่อให้ทราบงานโครงการ/กิจการที่จะเกิดขึ้นในพื้นที่องค์การบริหารส่วนตำบลห้วยเตย ประจำปีงบประมาณ ๒๕๖๘ โดยสามารถนำไปใช้เป็นเครื่องมือในการบริหารงาน ประสานงาน และติดตามประเมินผลการดำเนินงานต่อไป

**๒. วัตถุประสงค์**

- ๒.๑ เพื่อให้การจัดเก็บรายได้ของตำบลห้วยเตย บรรลุเป้าหมายอย่างมีประสิทธิภาพและเป็นธรรมแก่ประชาชน
- ๒.๒ เพื่อให้องค์กรมีรายได้เพิ่มขึ้น ซึ่งจะส่งผลให้สามารถนำงบประมาณมาพัฒนาตำบลห้วยเตยได้มากขึ้น
- ๒.๓ เพื่อให้ประชาชนเกิดความพึงพอใจและให้ความร่วมมือในการเสียภาษีให้กับตำบลห้วยเตย
- ๒.๔ เพื่อให้การปฏิบัติการจัดเก็บรายได้สอดคล้องกับแนวทางการบริหารกิจการบ้านเมืองที่ดี

**๓. เป้าหมาย**

- ๓.๑ การจัดเก็บรายได้ของตำบลห้วยเตยเพิ่มขึ้นร้อยละ ๓ ของปีงบประมาณ ๒๕๖๘
- ๓.๒ ประชาชนให้ความร่วมมือในการจัดเก็บรายได้ของตำบลห้วยเตย
- ๓.๓ การจัดเก็บรายได้มีประสิทธิภาพมากขึ้น เกิดความรวดเร็ว ถูกต้อง และเป็นธรรม

**๔. วิธีการดำเนินการ**

**๔.๑ ขั้นเตรียมการ**

- สำรวจและจัดเตรียมแบบพิมพ์ต่างๆ ให้ครบถ้วน จัดทำคำสั่ง จัดทำประกาศ และออกหนังสือแจ้งเวียนให้ผู้เสียภาษีทราบล่วงหน้า เพื่อจะได้มายื่นแบบพิมพ์ภายในระยะเวลาที่กำหนดตามกฎหมาย

#### ๔.๒ ขั้นตอนดำเนินการ

- จัดทำประกาศ ประชาสัมพันธ์ให้ประชาชนทราบล่วงหน้า
- แต่งตั้งเจ้าหน้าที่ผู้รับผิดชอบในการปฏิบัติงาน
- แจ้งให้ผู้ที่อยู่ในข่ายต้องเสียภาษี ยื่นแบบแสดงรายการทรัพย์สิน
- จัดทำแผ่นพับประชาสัมพันธ์ ให้ประชาชนได้ทราบและเข้าใจ
- ออกให้บริการรับการยื่นแบบ และชำระภาษีนอกสถานที่

#### ๔.๓ หลังดำเนินการแล้วเสร็จ

- ประเมินผลการปฏิบัติงานตามแผนจัดเก็บภาษีและพัฒนารายได้

#### ๕. ระยะเวลาดำเนินการ

ตั้งแต่วันที่ ๑ ตุลาคม ๒๕๖๗ - ๓๐ กันยายน ๒๕๖๘

#### ๖. ผู้รับผิดชอบแผนการจัดเก็บรายได้

งานจัดเก็บและพัฒนารายได้ กองคลัง ตำบลห้วยเตย อำเภอภูตลุง จังหวัดมหาสารคาม

#### ๗. งบประมาณ

ใช้จ่ายจากข้อบัญญัติงบประมาณรายจ่ายประจำปีงบประมาณ ๒๕๖๘

#### ๘. ผลที่คาดว่าจะได้รับ

- ๘.๑ ภาษีจากการจัดเก็บรายได้ของตำบลห้วยเตย เพิ่มขึ้นร้อยละ ๓ ของปีงบประมาณ ๒๕๖๗
- ๘.๒ ประชาชนเกิดความพึงพอใจ และให้ความร่วมมือในการเสียภาษี
- ๘.๓ การปฏิบัติงานสอดคล้องกับหลักเกณฑ์การบริหารกิจการบ้านเมืองที่ดี

## ภาษีที่ดินและสิ่งปลูกสร้าง

### คำนิยาม

**ทรัพย์สินที่ต้องเสียภาษี** คือ ที่ดินหรือสิ่งปลูกสร้าง

**ที่ดิน** หมายความว่า พื้นดิน และให้หมายความรวมถึงพื้นที่ที่เป็นภูเขาหรือที่มีน้ำด้วย (แม่น้ำ และทะเลไม่ถือเป็น ที่ดิน ตามพระราชบัญญัตินี้) ที่ดินที่ต้องเสียภาษี ได้แก่

(๑) ที่ดินที่เป็นกรรมสิทธิ์ของบุคคลธรรมดาหรือนิติบุคคล เช่น โฉนด ตราจอง ตราจอง ที่ตราว่าได้ทำ ประโยชน์

(๒) ที่ดินที่ไม่เป็นกรรมสิทธิ์ของบุคคลธรรมดาหรือนิติบุคคล แต่อยู่ในความครอบครองของบุคคลธรรมดา หรือนิติบุคคล

เช่น นส.๓, นส.๓ ก และ นส.๓ ข สปก. ๔, ก.ส.น., ส.ค.๑, นค.๑, นค.๓ ส.ท.ก.๑ ก, ส.ท.ก.๒ ก, นส.๒ (ใบจอง) และ

ที่ดินอันเป็นทรัพย์สินของรัฐซึ่งมีการเข้าไปครอบครองหรือทำประโยชน์ ฯลฯ เป็นต้น

**สิ่งปลูกสร้าง** หมายความว่า โรงเรือน อาคาร ตึก หรือสิ่งปลูกสร้างอย่างอื่นที่บุคคลอาจ ใช้อาศัยหรือใช้สอยได้ หรือที่

ใช้เป็นที่พักอาศัยหรือประกอบการอุตสาหกรรมหรือพาณิชย์กรรม และให้หมายความรวมถึงห้องชุด ตามกฎหมายว่า

ด้วยอาคารชุดที่ได้ออกหนังสือแสดงกรรมสิทธิ์ห้องชุดแล้ว หรือแพที่บุคคลอาจใช้อาศัยได้หรือที่ มีไว้เพื่อหา

ผลประโยชน์ด้วย

นิยามคำว่าสิ่งปลูกสร้างตามพระราชบัญญัตินี้มีเจตนารมณ์ที่ต่างออกไปจากนิยามของคำว่า“โรงเรือนหรือ สิ่งปลูกสร้างอย่างอื่นตามพระราชบัญญัติภาษีโรงเรือนและที่ดิน พุทธศักราช 2475 ดังนั้นการพิจารณาว่าอะไร เป็นสิ่งปลูกสร้างจึงไม่พิจารณารวมถึงเครื่องจักรซึ่งเป็นส่วนควบของโรงเรือนแต่อย่างใด

กรณีสิ่งปลูกสร้างที่อยู่ระหว่างก่อสร้างยังไม่แล้วเสร็จ และยังไม่สามารถใช้ประโยชน์ได้ไม่ถือเป็นสิ่งปลูก สร้างที่ต้องเสียภาษีตามพระราชบัญญัตินี้

**ฐานภาษี** คือ มูลค่าทั้งหมดของที่ดินหรือสิ่งปลูกสร้าง โดยการคำนวณมูลค่าของที่ดินหรือสิ่งปลูกสร้างเป็นไปตาม ราคาประเมินทุนทรัพย์ของอสังหาริมทรัพย์เพื่อเรียกเก็บค่าธรรมเนียมจดทะเบียนสิทธิ และนิติกรรมตามประมวล กฎหมายที่ดิน ที่คณะอนุกรรมการประจำ จังหวัดกำหนดโดยความเห็นชอบของคณะกรรมการกำหนดราคา ประเมินทุนทรัพย์ ราคาประเมินทุนทรัพย์ที่ดิน สิ่งปลูกสร้าง หรือสิ่งปลูกสร้างที่เป็นห้องชุด คือ ราคาประเมินทุนทรัพย์ ของอสังหาริมทรัพย์ เพื่อเรียกเก็บค่าธรรมเนียมจดทะเบียนสิทธิและนิติกรรมตามประมวลกฎหมายที่ดิน ที่คณะอนุกรรมการประจำจังหวัด กำหนดโดยความเห็นชอบของคณะกรรมการกำหนดราคาประเมินทุนทรัพย์ และเป็นบัญชีที่องค์กรปกครองส่วนท้องถิ่น ได้รับแจ้งจากกรมธนารักษ์หรือสำนักงานธนารักษ์พื้นที่แล้วแต่กรณี ตามมาตรา ๓๖ (มาตรา 38 แห่งพระราชบัญญัติการประเมินราคาทรัพย์สินเพื่อประโยชน์แห่งรัฐ พ.ศ. 2562 กำหนดให้บรรดาบทบัญญัติแห่งกฎหมาย กฎ ระเบียบ ข้อบังคับ ประกาศ คำสั่งหรือมติคณะรัฐมนตรีใดที่อ้างถึง ราคาประเมินทุนทรัพย์ คณะกรรมการกำหนดราคาประเมินทุนทรัพย์ และคณะอนุกรรมการประจำจังหวัด ตามประมวลกฎหมายที่ดิน ให้ถือว่าบทบัญญัติแห่งกฎหมาย กฎ ระเบียบ ข้อบังคับ ประกาศ คำสั่งหรือมติ คณะรัฐมนตรีนั้นอ้างถึง ราคาประเมินทรัพย์สิน คณะกรรมการ และคณะอนุกรรมการประจำจังหวัด ตามพระราชบัญญัติการประเมินราคาทรัพย์สินเพื่อประโยชน์แห่งรัฐ พ.ศ. 2562)

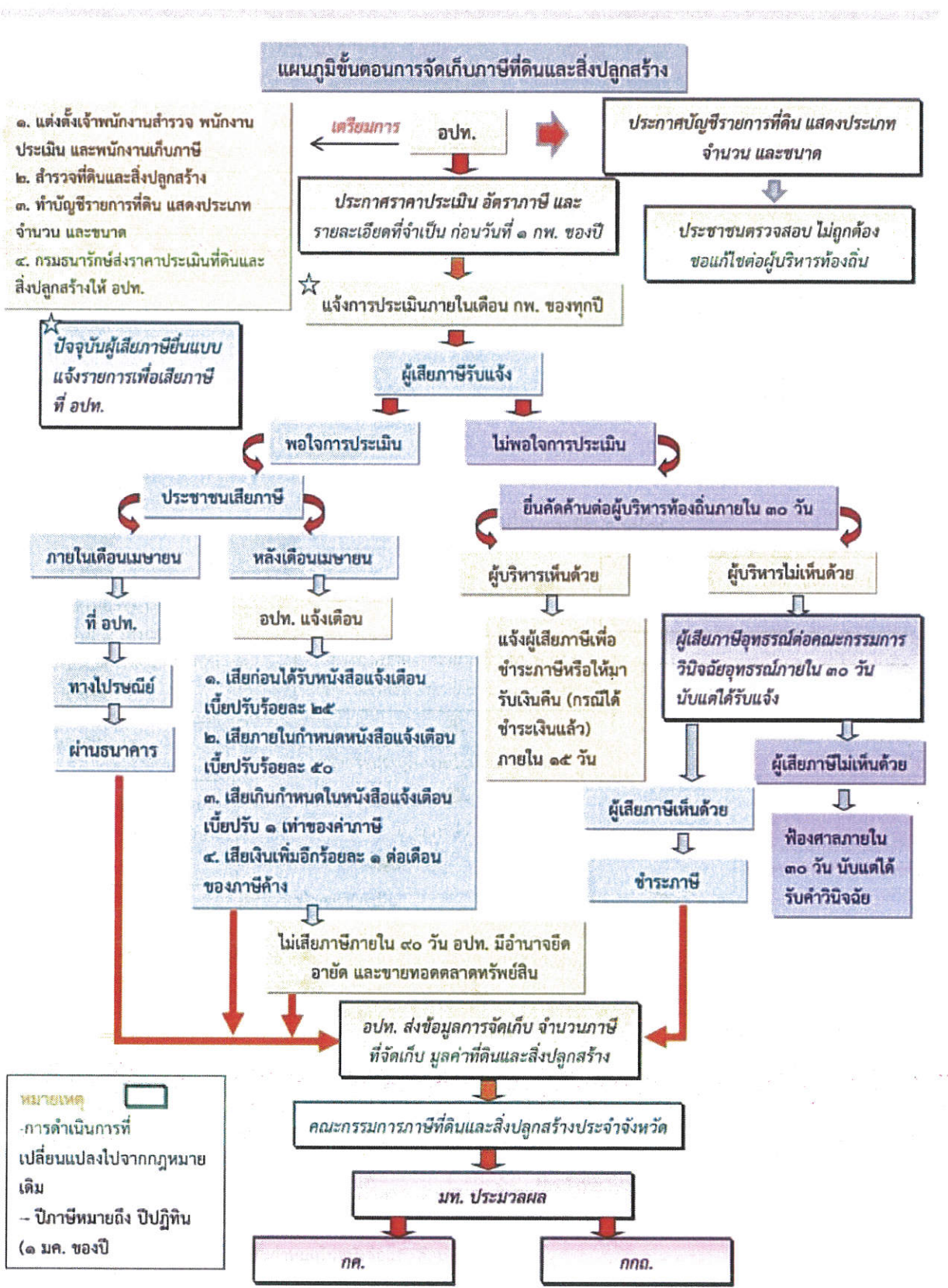
## ผู้มีหน้าที่เสียภาษี คือ

1. บุคคลธรรมดาหรือนิติบุคคลซึ่งเป็นเจ้าของที่ดินหรือสิ่งปลูกสร้าง เช่น ทรัพย์สินของพรรคการเมือง ซึ่งเป็นนิติบุคคล ตามพระราชบัญญัติประกอบรัฐธรรมนูญว่าด้วยพรรคการเมือง พ.ศ. ๒๕๖๐ ทรัพย์สินของบริษัท จำกัด ห้างหุ้นส่วนจำกัด หรือบริษัทมหาชนจำกัด เป็นต้น
๒. ผู้ครอบครองหรือทำประโยชน์ในที่ดินหรือสิ่งปลูกสร้างอันเป็นทรัพย์สินของรัฐ ไม่ว่าจะเป็นการเข้าไป ทำประโยชน์ หรือครอบครองโดยชอบด้วยกฎหมายหรือไม่ เช่น กรมธนารักษ์นำทรัพย์สินไปให้เช่า ผู้เช่าในฐานะ ผู้ครอบครอง ทรัพย์สินของรัฐเป็นผู้มีหน้าที่เสียภาษี
๓. ผู้มีหน้าที่ชำระภาษีแทน ได้แก่
  - (1) ผู้จัดการมรดกหรือทายาท ในกรณีผู้เสียภาษีถึงแก่ความตาย
  - (2) ผู้จัดการทรัพย์สิน กรณีที่ผู้เสียภาษีเป็นผู้ไม่อยู่ตามประมวลกฎหมายแพ่งและพาณิชย์ว่าด้วยสาบสูญ
  - (3) ผู้แทนโดยชอบธรรม ผู้อนุบาลหรือผู้พิทักษ์ ในกรณีที่ผู้เสียภาษีเป็นผู้เยาว์คนไร้ความสามารถหรือคนเสมือน ไร้ความสามารถ
  - (4) ผู้แทนของนิติบุคคล ในกรณีที่ผู้เสียภาษีเป็นนิติบุคคล ทั้งนี้ จะต้อง มีหนังสือมอบอำนาจ เป็นหลักฐานมา แสดงต่อองค์กรปกครองส่วนท้องถิ่นเพื่อเก็บไว้เป็นหลักฐานด้วย
  - (5) ผู้ชำระบัญชี ในกรณีที่ผู้เสียภาษีเป็นนิติบุคคลเลิกกันโดยมีการชำระบัญชี
  - (6) เจ้าของรวมคนใดคนหนึ่ง ในกรณีที่ทรัพย์สินที่ต้องเสียภาษีเป็นของบุคคลหลายคนรวมกัน
๔. กรณีที่ดินและสิ่งปลูกสร้างบนที่ดินนั้นเป็นของต่างเจ้าของกัน ให้เจ้าของที่ดินและเจ้าของสิ่งปลูก สร้างนั้นเป็นผู้เสีย ภาษี กรณีที่ดินหรือสิ่งปลูกสร้างที่ดินเป็นเจ้าของ เช่น เอกชนเช่าที่ดินของสำนักงานทรัพย์สิน พระมหากษัตริย์เพื่อปลูก สร้างบ้านอยู่อาศัยบนที่ดินของสำนักงานทรัพย์สินพระมหากษัตริย์สำนักงานทรัพย์สิน พระมหากษัตริย์เป็นผู้เสียภาษี เฉพาะในส่วน ของที่ดิน และเอกชนเป็นผู้เสียภาษีเฉพาะในส่วน ของสิ่งปลูกสร้าง ที่ดินเป็นเจ้าของ

แผนปฏิบัติการจัดเก็บภาษีที่ดินและสิ่งปลูกสร้าง ประจำปีงบประมาณ ๒๕๖๘  
องค์การบริหารส่วนตำบลห้วยเตย อำเภอกุดรัง จังหวัดมหาสารคาม

ขั้นตอน	ขั้นตอนของกิจกรรม	ระยะเวลา
ขั้นตอนที่ ๑	<b>การดำเนินการ</b>	
	๑.๑ แต่งตั้งเจ้าพนักงานสำรวจและประกาศกำหนดระยะเวลาลงสำรวจที่ดินและสิ่งปลูกสร้าง	ตุลาคม - พฤศจิกายน ๒๕๖๗
	๑.๒ จัดทำรายการที่ดินและสิ่งปลูกสร้าง	ตุลาคม - พฤศจิกายน ๒๕๖๗
	๑.๓ ประกาศบัญชีรายการที่ดินและสิ่งปลูกสร้าง (ภ.ด.ส.๓) และแจ้งเจ้าของหรือผู้ครอบครองบัญชีรายการที่ดินและสิ่งปลูกสร้าง (รายบุคคล)	ภายในเดือน พฤศจิกายน ๒๕๖๗
	๑.๔ ประชาชนตรวจสอบรายการที่ดินและสิ่งปลูกสร้างเพื่อขอแก้ไข	พฤศจิกายน - ธันวาคม ๒๕๖๗
	๑.๕ กรมธนารักษ์จัดส่งข้อมูลราคาประเมินให้ อปท./ ดาวน์โหลดข้อมูลราคาประเมินรอบใหม่	ธันวาคม ๒๕๖๗
	๑.๖ ประชาสัมพันธ์ขั้นตอนและวิธีการเสียภาษี	ธันวาคม ๒๕๖๗ - กุมภาพันธ์ ๒๕๖๘
	๑.๗ จัดทำบัญชีราคาประเมินที่ดินและสิ่งปลูกสร้าง	มกราคม ๒๕๖๘
	๑.๘ ประกาศบัญชีราคาประเมินทุนทรัพย์ที่ดินและสิ่งปลูกสร้าง	ก่อนวันที่ ๑ กุมภาพันธ์ ๒๕๖๘
	๑.๙ แจ้งผลการประเมินภาษีโดยส่งแบบประเมินให้แก่ผู้เสียภาษี	ภายในเดือนกุมภาพันธ์ ๒๕๖๘
	๑.๑๐ การชำระภาษีตามแบบการแจ้งประเมิน	ภายในเดือนเมษายน ๒๕๖๘
ขั้นตอนที่ ๒	<b>ดำเนินการจัดเก็บ</b>	
	๑. รับชำระภาษี	มีนาคม - เมษายน
	๒. รับชำระภาษี เบี้ยปรับ และเงินเพิ่มเกินเวลาที่กำหนด	พฤษภาคม - กันยายน
	<b>กรณีปกติ</b>	
	- รับชำระภาษี (ชำระภาษีในทันที หรือชำระภาษีภายในกำหนดเวลา) (ภายในเดือนเมษายน)	มีนาคม - เมษายน
	<b>กรณีพิเศษ</b>	
	(๑) ชำระภาษีเกินเวลาที่กำหนด (เกิน ๑๕ วัน นับแต่วันที่ ได้รับแจ้งหนังสือเตือน)	
	- รับชำระภาษี เบี้ยปรับ ร้อยละ ๔๐ และเงินเพิ่ม ร้อยละ ๑ ต่อเดือน ของจำนวนเงินภาษี เศษของเดือนนับเป็น ๑ เดือน	พฤษภาคม - กันยายน
	(๒) ชำระภาษีภายในเวลาที่กำหนด (ไม่เกิน ๑๕ วัน นับแต่วันที่ ได้รับแจ้งหนังสือเตือน)	

	- รับชำระภาษี เบี้ยปรับ ร้อยละ ๒๐ และเงินเพิ่ม ร้อยละ ๑ ต่อเดือน ของจำนวนเงินภาษี เศษของเดือนนับเป็น ๑ เดือน	พฤษภาคม - กันยายน
<b>ขั้นตอน</b>	<b>ขั้นตอนของกิจกรรม</b>	<b>ระยะเวลาที่ปฏิบัติ</b>
	(๓) <u>ชำระภาษีก่อนได้รับหนังสือแจ้งเตือน</u>	
	- รับชำระภาษี เบี้ยปรับ ร้อยละ ๑๐ และเงินเพิ่ม ร้อยละ ๑ ต่อเดือน ของจำนวนเงินภาษี เศษของเดือนนับเป็น ๑ เดือน	พฤษภาคม - กันยายน
	(๔) <u>ผู้รับประเมินไม่พอใจในผลการประเมินภาษี</u>	
	๑. รับคำร้องอุทธรณ์ขอให้ประเมินค่าภาษีใหม่ (ลงทะเบียนเลขที่รับ)	กุมภาพันธ์ - เมษายน
	๒. ออกหมายเรียกให้มาชี้แจงหรือออกตรวจสถานที่	กุมภาพันธ์ - มิถุนายน
	๓. ชี้ขาดและแจ้งผลให้ผู้ร้องทราบ	มีนาคม - กรกฎาคม
	๔. รับชำระภาษี เบี้ยปรับ และเงินเพิ่ม	มีนาคม - กันยายน
<b>ขั้นตอนที่ ๓</b>	<b><u>ประเมินผลและเร่งรัดการจัดเก็บ</u></b>	
	๑. <u>ไม่ชำระภาษีภายในกำหนดเวลา</u>	
	- เมื่อใกล้จะสิ้นสุดเวลาที่ประกาศกำหนดให้ชำระภาษี ให้มีหนังสือแจ้งเตือนผู้ที่ยังไม่ชำระภาษี	พฤษภาคม
	- สืบค้นบัญชีผู้ค้างชำระภาษีปัจจุบัน	พฤษภาคม - มิถุนายน
	- รับชำระภาษี กรณีผู้เสียภาษีชำระเกินกำหนดเวลา (มีเบี้ยปรับและเงินเพิ่ม)	
	- มีหนังสือแจ้งเตือนกรณีผู้ไม่มาชำระภาษีภายในกำหนดเวลา	
	- ออกตรวจสอบ / ไปพบผู้ค้างชำระภาษี	
	- มีหนังสือแจ้งเตือนว่าจะดำเนินการยึด อาศัยและขายทอดตลาดทรัพย์สิน (นิติกร) ตาม ม.๖๒ เมื่อพ้นเก้าสิบวัน นับแต่วันที่ได้รับหนังสือแจ้งเตือน	กันยายน
	๒. รายงานผู้ค้างชำระภาษี ให้สำนักงานที่ดินทราบ	มิถุนายน
	๓. รายงานค่านวนภาษีที่ดินและสิ่งปลูกสร้าง ให้คณะกรรมการภาษีฯ ประจำจังหวัดทราบ	มกราคม



## ภาษีป้าย

ป้าย หมายความว่า ป้ายแสดงชื่อ ยี่ห้อ หรือเครื่องหมายที่ใช้ใน การประกอบการค้าหรือประกอบ กิจการอื่นเพื่อหารายได้ หรือโฆษณาการค้าหรือกิจการอื่นเพื่อหารายได้ ไม่ว่าจะได้แสดงหรือโฆษณาไว้ที่วัตถุใด ๆ ด้วยอักษร ภาพ หรือเครื่องหมาย ที่เขียน แกะสลัก จารึกหรือทำให้ ปรากฏด้วยวิธีอื่น

### ผู้มีหน้าที่เสียภาษีป้าย

1. เจ้าของป้าย
2. ในกรณีที่ไม่มีผู้ยื่นแบบแสดงรายการภาษีป้าย หรือเมื่อพนักงานเจ้าหน้าที่ไม่อาจหาตัวเจ้าของป้ายนั้นได้ให้ถือว่าผู้ ครอบครองป้ายนั้นเป็นผู้เสียภาษีป้าย ถ้าไม่อาจหาตัวผู้ครอบครองป้ายนั้นได้ให้ถือว่าเจ้าของหรือผู้ ครอบครองอาคารหรือ ที่ดินที่ป้ายติดตั้งอยู่เป็นผู้เสียภาษีป้าย

### การยื่นแบบภาษีป้าย

1. ให้เจ้าของป้ายซึ่งจะต้องเสียภาษีป้าย ยื่นแบบแสดงรายการภาษีป้ายตามแบบและวิธีการที่กระทรวงมหาดไทยกำหนด ภายในเดือนมีนาคมของปี

ในกรณีที่เจ้าของป้ายอยู่นอกประเทศไทย ให้ตัวแทนหรือผู้แทนในประเทศไทยมีหน้าที่ยื่นแบบแสดง รายการภาษี ป้ายแทนเจ้าของป้าย

- ถ้าเจ้าของป้ายตาย เป็นผู้ไม่อยู่ เป็นคนสาบสูญ เป็นคนไร้ความสามารถหรือเป็นคน เสมือนไร้ ความสามารถ ให้ ผู้จัดการมรดก ผู้ครอบครองทรัพย์สินมรดกไม่ว่าจะเป็นทายาทหรือผู้อื่น ผู้จัดการ ทรัพย์สิน ผู้อนุบาลหรือผู้พิทักษ์ แล้วแต่กรณี
2. ผู้ใดติดตั้งป้ายอันต้องเสียภาษีหลังเดือนมีนาคมหรือติดตั้งป้ายใหม่แทนป้ายเดิมหรือเปลี่ยนแปลงแก้ไข พื้นที่ป้าย ข้อความ ภาพ อันเป็นเหตุให้ต้องเสียภาษีเพิ่มขึ้นให้ยื่นแบบแสดงรายการภาษีป้ายใหม่ภายใน 15 วัน นับตั้งแต่วันที่ติดตั้งหรือ เปลี่ยนแปลงแก้ไข

3. ในกรณีที่มีการโอนป้าย ให้ผู้รับโอนแจ้งการรับโอนเป็นหนังสือต่อพนักงานเจ้าหน้าที่ภายใน 30 วัน นับตั้งแต่วันรับโอน

### การชำระภาษีป้าย

1. ผู้มีหน้าที่ต้องเสียภาษีป้ายยื่นแบบแสดงรายการภาษีป้าย (ภป.1) พร้อมหลักฐาน
2. ผู้เสียภาษีต้องมาชำระเงินค่าภาษีป้ายภายใน 15 วัน นับแต่วันได้แจ้งการประเมินมิฉะนั้นต้องเสียเงินเพิ่ม

### อัตราภาษีป้าย

#### ป้ายที่มีอักษรไทยล้วน

##### ๑. ป้ายที่มีอักษรไทยล้วน

- (ก) ป้ายที่มีข้อความที่เคลื่อนที่หรือเปลี่ยนเป็นข้อความอื่นได้ ให้คิดอัตรา ๑๐ บาท ต่อห้าร้อยตารางเซนติเมตร
- (ข) ป้ายนอกจาก (ก) ให้คิดอัตรา ๕ บาท ต่อห้าร้อยตารางเซนติเมตร

๒. ป้ายที่มีอักษรไทยปนกับอักษรต่างประเทศ และหรือปนกับภาพ และหรือเครื่องหมายอื่น

(ก) ป้ายที่มีข้อความ เครื่องหมาย หรือภาพที่เคลื่อนที่ หรือเปลี่ยนเป็นข้อความ เครื่องหมาย หรือ ภาพอื่นได้ ให้คิดอัตรา ๕๒ บาท ต่อห้าร้อยตารางเซนติเมตร

(ข) ป้ายนอกจาก (ก) ให้คิดอัตรา 26 บาท ต่อห้าร้อยตารางเซนติเมตร

๓. ป้ายที่ไม่มีอักษรไทยไม่ว่าจะมีภาพหรือเครื่องหมายใดๆ หรือไม่ และป้ายที่มีอักษรไทยบางส่วนหรือ ทั้งหมดอยู่ใต้หรือต่ำกว่าอักษรต่างประเทศ

(ก) ป้ายที่มีข้อความ เครื่องหมาย หรือภาพที่เคลื่อนที่ หรือเปลี่ยนเป็นข้อความ เครื่องหมาย หรือ ภาพอื่นได้ ให้คิดอัตรา ๕๒ บาท ต่อห้าร้อยตารางเซนติเมตร

(ข) ป้ายนอกจาก (ก) ให้คิดอัตรา ๕๐ บาท ต่อห้าร้อยตารางเซนติเมตร

### เงินเพิ่ม

1. ไม่ยื่นแบบแสดงรายการภาษีป้ายภายในเวลาที่กำหนด ให้เสียเงินเพิ่มร้อยละสิบของจำนวนเงินที่ต้อง เสียภาษีป้าย เว้นแต่กรณีที่เจ้าของป้ายได้ยื่นแบบแสดงรายการภาษีป้ายก่อนที่พนักงานเจ้าหน้าที่จะ ได้แจ้งให้ ทราบถึงการละเว้นนั้นให้เสียเงินเพิ่มร้อยละห้าของจำนวนเงินที่ต้องเสียภาษีป้าย

2. ยื่นแบบแสดงรายการภาษีป้ายโดยไม่ถูกต้องทำให้จำนวนเงินที่จะต้องเสียภาษีป้ายลดน้อยลง ให้เสีย เงินเพิ่มร้อยละสิบของภาษีป้ายที่ประเมินเพิ่มเติม เว้นแต่กรณีที่เจ้าของป้ายได้มาขอแก้ไขแบบแสดง รายการภาษี ป้ายให้ถูกต้องก่อนที่พนักงานเจ้าหน้าที่แจ้งการประเมิน

3. ไม่ชำระภาษีป้ายภายในเวลาที่กำหนด ให้เสียเงินเพิ่มร้อยละสองต่อเดือนของจำนวนเงินที่ต้องเสียภาษี ป้าย เศษของเดือนให้นับเป็นหนึ่งเดือนทั้งนี้ ไม่ให้นำเงินเพิ่มตาม (1) และ (2) มาคำนวณเป็นเงินเพิ่ม

### บทกำหนดโทษตามพระราชบัญญัติภาษีป้าย

1. ผู้ใดแจ้งข้อความอันเป็นเท็จ ให้ถ้อยคำเท็จ ตอบคำถามด้วยถ้อยคำอันเป็นเท็จหรือนำพยานหลักฐาน เท็จมาแสดงเพื่อ หลีกเลี่ยงหรือพยายามหลีกเลี่ยงการเสียภาษีป้าย ต้องระวางโทษจำคุกไม่เกิน 1 ปี หรือปรับตั้งแต่ 5,000 บาท ถึง 50,000 บาท หรือทั้งจำทั้งปรับ

2. ผู้ใดจงใจไม่ยื่นแบบแสดงรายการภาษีป้ายต้องระวางโทษปรับตั้งแต่ 5,000 บาท ถึง 50,000 บาท

3. ผู้ใดไม่แจ้งการรับโอนป้ายหรือไม่แสดงรายการเสียภาษีป้ายไว้ ณ ที่เปิดเผยในสถานที่ประกอบกิจการต้องระวาง โทษปรับตั้งแต่ 1,000 บาท ถึง 10,000 บาท

4. ผู้ใดขัดขวางการปฏิบัติงานของพนักงานเจ้าหน้าที่ หรือไม่ปฏิบัติตามคำสั่งของพนักงานเจ้าหน้าที่ซึ่งสั่ง ให้มาให้ ถ้อยคำหรือให้ส่วนบัญชีหรือเอกสารเกี่ยวกับป้ายมาตรวจสอบภายในกำหนดเวลาอันสมควรต้องระวาง โทษจำคุกไม่เกิน 6 เดือน หรือปรับตั้งแต่ 1,000 บาท ถึง 20,000 บาท หรือทั้งจำทั้งปรับ

### การอุทธรณ์การประเมินภาษีป้าย

ผู้มีหน้าที่เสียภาษีป้ายที่ได้รับแจ้งการประเมินภาษีป้ายแล้วเห็นว่าการประเมินนั้นไม่ถูกต้อง มีสิทธิ อุทธรณ์การประเมินต่อผู้บริหารท้องถิ่นหรือผู้ซึ่งผู้บริหารท้องถิ่นมอบหมายได้ภายใน 30 วันนับแต่วันที่ได้รับแจ้ง การประเมิน

### การขอคืนเงินภาษีป้าย

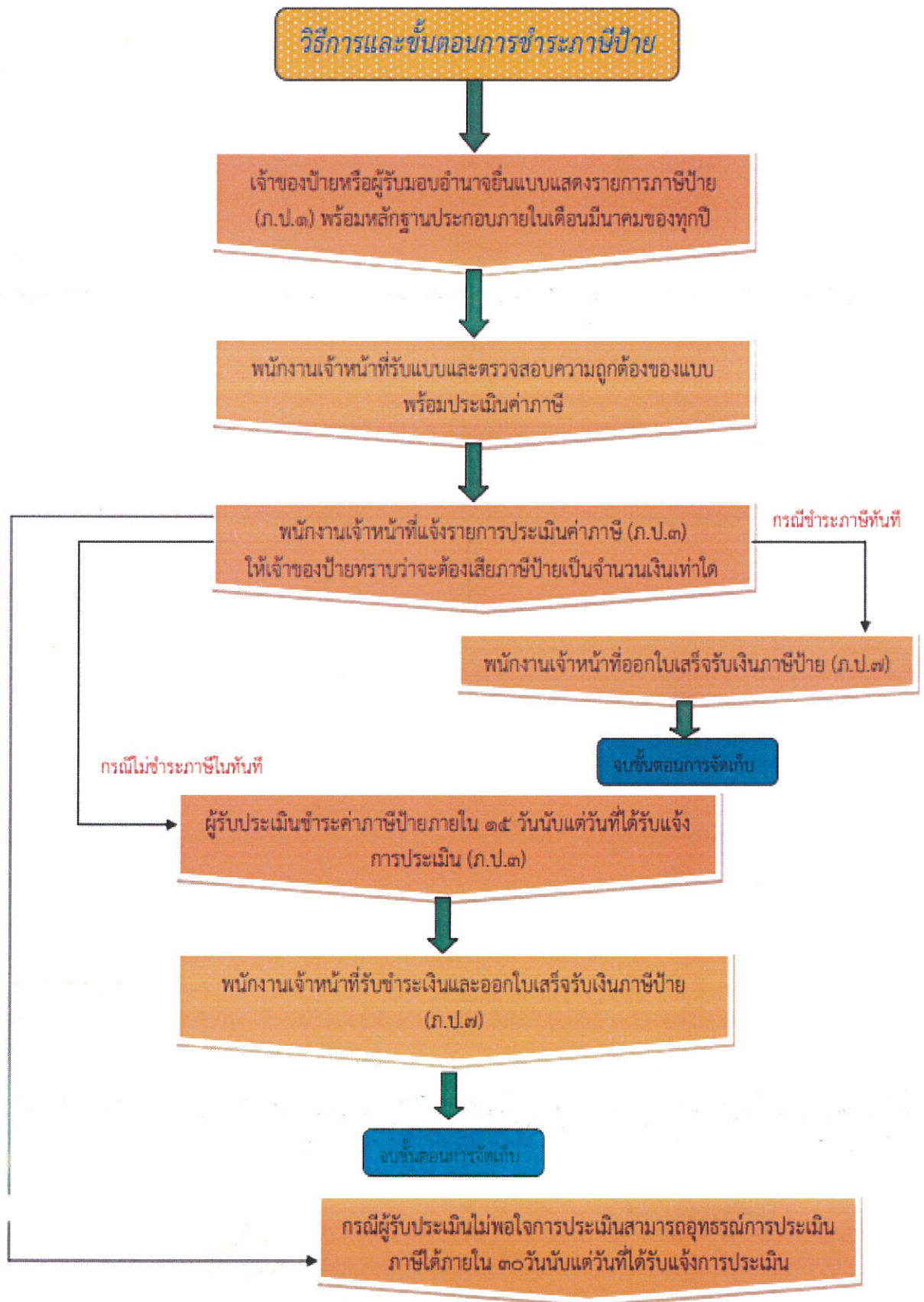
ผู้เสียภาษีป้ายโดยไม่มีหน้าที่ต้องเสียภาษีหรือเสียเกินกว่าที่ควรจะต้องเสีย ผู้นั้นมีสิทธิขอรับเงินคืนได้โดย ยื่นคำร้องขอคืนภายใน 1 ปี นับแต่วันที่เสียภาษีป้าย

แผนปฏิบัติการจัดเก็บภาษีป้าย ประจำปีงบประมาณ ๒๕๖๘  
องค์การบริหารส่วนตำบลห้วยเตย อำเภอกุตุรง จังหวัดมหาสารคาม

\*\*\*\*\*

ขั้นตอน	ขั้นตอนของกิจกรรม	ระยะเวลาที่ปฏิบัติ
ขั้นตอนที่ ๑	<b>การเตรียมการ</b>	
	๑.๑ ตรวจสอบและคัดเลือกรายชื่อผู้อยู่ในเกณฑ์เสียภาษีใน ปีงบประมาณ (บัญชีลูกหนี้ตามเกณฑ์ค้างรับ)	กันยายน
	๑.๒ สืบหาและจัดเตรียมแบบพิมพ์ต่างๆ	ตุลาคม
	๑.๓ ประชาสัมพันธ์ขั้นตอนและวิธีการเสียภาษี	ธันวาคม - กุมภาพันธ์
	๑.๔ จัดทำหนังสือแจ้งให้ผู้มีหน้าที่เสียภาษีทราบเพื่อยื่นแบบแสดง รายการทรัพย์สิน (ภ.ป.๑) และควรรอกหนังสือเวียนแจ้งให้ผู้เสียภาษี ทราบล่วงหน้าภาษีป้าย	ธันวาคม
ขั้นตอนที่ ๒	<b>ดำเนินการจัดเก็บ</b>	
	๒.๑ กรณีมีป้ายก่อนเดือนมีนาคม	
	- รับแบบแสดงรายการทรัพย์สิน (ภ.ป.๑) และตรวจสอบความ ถูกต้อง	มกราคม - มีนาคม
	- ประเมินค่าภาษีและกำหนดค่าภาษี/มีหนังสือแจ้งผลการ ประเมินภาษี (ภ.ป.๓)	มกราคม - เมษายน
	๒.๒ กรณีมีป้ายหลังเดือนมีนาคม	
	- รับแบบ ภ.ป.๑ และตรวจสอบความถูกต้อง	เมษายน - ธันวาคม
	- ประเมินค่าภาษีและมีหนังสือแจ้งผลการประเมิน (ภ.ป.๓)	เมษายน - ธันวาคม
	๒.๓ การชำระค่าภาษี	มีนาคม - กันยายน
	<b>กรณีปกติ</b>	
	- รับชำระภาษี (ชำระในวันยื่นแบบหรือชำระภาษีภายใน กำหนดเวลา)	มกราคม - พฤษภาคม
	<b>กรณีพิเศษ</b>	
	(๑) ชำระภาษีเกินเวลาที่กำหนด (เกิน ๑๕ วัน)นับแต่วันที่ได้รับ แจ้งผลการประเมิน	
	- รับชำระภาษีและเงินเพิ่ม	เมษายน - กันยายน
	(๒) ผู้ประเมินไม่พอใจในผลการประเมินภาษี	
	๑. รับคำร้องอุทธรณ์ขอให้ประเมินค่าภาษีใหม่ (แบบ ภ.ป.๔)	กุมภาพันธ์ - พฤษภาคม
	๒. ออกหมายเรียกให้มาชี้แจงหรือออกตรวจสถานที่	กุมภาพันธ์ - มิถุนายน
๓. ชี้ขาดและแจ้งผลให้ผู้ร้องทราบ (แบบ ภ.ป.๕)	มีนาคม - กรกฎาคม	

ขั้นตอน	ขั้นตอนของกิจกรรม	ระยะเวลาที่ปฏิบัติ
	๔. รับชำระภาษีและเงินเพิ่ม	มีนาคม - กันยายน
	๕. ปฏิบัติตามคำสั่งศาล (กรณีนำคดีไปสู่ศาล)	
<b>หมายเหตุ</b> กรณีป้ายหลังเดือนมีนาคม การยื่นแบบการประเมิน การชำระค่าภาษีและการอุทธรณ์ให้ปฏิบัติระหว่างเดือนเมษายน-ธันวาคม		
ขั้นตอนที่ ๓	<b>ประเมินผลและเร่งรัดการจัดเก็บ</b>	
	๓.๑ ไม่ยื่นแบบแสดงรายการทรัพย์สิน (ภ.ป.๑) ภายในกำหนดเวลา	
	- มีหนังสือแจ้งเตือนผู้ที่ยังไม่ยื่นแบบ (เพื่อใกล้จะสิ้นสุดเวลาที่ประกาศกำหนดให้ยื่นแบบ)	มีนาคม
	- มีหนังสือแจ้งเตือนผู้ที่ยังไม่ยื่นแบบภายในกำหนดเวลา หรือผู้ที่ยังไม่ชำระภาษี	
	- ครั้งที่ ๑	พฤษภาคม
	- ครั้งที่ ๒	มิถุนายน
	- ครั้งที่ ๓	กรกฎาคม
	- รับชำระภาษี และเงินเพิ่มตามมาตรา ๒๕	เมษายน - กันยายน
	- แจ้งความต่อพนักงานสอบสวนฝ่ายปกครอง (อำเภอ) ส่งเรื่องให้นิติกร เพื่อดำเนินคดีแก่ผู้ไม่ยื่นแบบ ภ.ป.๑ ภายในกำหนด	กันยายน
	๓.๒ ยื่นแบบ ภ.ป.๑ แล้วแต่ไม่ยอมชำระภาษีภายในกำหนดเวลา	
	- มีหนังสือแจ้งเตือนผู้ที่ยังไม่ชำระภาษี	
	- ครั้งที่ ๑	พฤษภาคม
	- ครั้งที่ ๒	มิถุนายน
	- ครั้งที่ ๓	กรกฎาคม
	- รับชำระภาษีและเงินเพิ่ม	พฤษภาคม - กันยายน
- ดำเนินการบังคับจัดเก็บภาษี (ยึด อาศัย และขายทอดตลาดทรัพย์สิน) กรณีหลีกเลี่ยงไม่ยอมชำระภาษี	ตุลาคมเป็นต้นไป	



การจัดเก็บค่าธรรมเนียมการประกอบกิจการที่เป็นอันตรายต่อสุขภาพ

บัญชีอัตราค่าธรรมเนียมท้ายข้อบัญญัติองค์การบริหารส่วนตำบลห้วยเตย  
เรื่อง การควบคุมกิจการที่เป็นอันตรายต่อสุขภาพ พ.ศ. ๒๕๕๗ แก้ไขเพิ่มเติม (ฉบับที่ ๒) พ.ศ. ๒๕๕๙

ลำดับที่	ประเภทของกิจการ	อัตราค่าธรรมเนียมต่อปี (บาท)
๑	<p>กิจการที่เกี่ยวกับการเลี้ยงสัตว์</p> <p>(๑) การเพาะพันธุ์ เลี้ยงและการอนุบาลสัตว์ทุกชนิด</p> <p>(๑.๑) ม้า โค กระบือ</p> <p>ก. ตั้งแต่ ๑๐-๒๐ ตัว ๒๐๐</p> <p>ข. ตั้งแต่ ๒๑ ตัวขึ้นไป ๕๐๐</p> <p>(๑.๒) สุกร</p> <p>ก. ตั้งแต่ ๕๐-๑๐๐ ตัว ๒๐๐</p> <p>ข. ตั้งแต่ ๑๐๑ ตัวขึ้นไป ๕๐๐</p> <p>(๑.๓) แพะ แกะ</p> <p>ก. ตั้งแต่ ๑๐-๒๐ ตัว ๒๐๐</p> <p>ข. ตั้งแต่ ๒๑ ตัวขึ้นไป ๕๐๐</p> <p>(๑.๔) ห่าน เป็ด ไก่ นก</p> <p>ก. ตั้งแต่ ๒๐๐ - ๑,๐๐๐ ตัว ๒๐๐</p> <p>ข. ตั้งแต่ ๑,๐๐๑ ตัวขึ้นไป ๗๐๐</p> <p>(๑.๕) สัตว์อื่น ๆ นอกเหนือจาก (๑.๑) - (๑.๔) ๓๐๐</p> <p>(๒) การประกอบกิจการเลี้ยง รวบรวมสัตว์หรือธุรกิจอื่นใดอันมีลักษณะทำนองเดียวกันเพื่อให้ประชาชนเข้าชมหรือเพื่อประโยชน์ของกิจการนั้น ทั้งนี้จะมีการเรียกเก็บค่าดูหรือค่าบริการไม่ว่าทางตรงหรือทางอ้อมหรือไม่ก็ตาม ๕๐๐</p>	

ลำดับที่	ประเภทของกิจการ	อัตราค่าธรรมเนียมต่อปี (บาท)
๒	<p>กิจการที่เกี่ยวกับสัตว์และผลิตภัณฑ์</p> <p>(๑) การฆ่าสัตว์ ยกเว้นในสถานที่จำหน่ายอาหาร การร่ขาย การขายในตลาด และการฆ่าเพื่อการบริโภคในครัวเรือน</p> <p>ก. ตั้งแต่ ๑๑ ตัวขึ้นไป ๑,๐๐๐</p> <p>ข. วันละไม่เกิน ๑๐ ตัว ๕๐๐</p> <p>(๒) การฟอกหนังสัตว์ ขนสัตว์ การสะสมหนังสัตว์ ขนสัตว์ที่ยังมิได้ฟอก</p> <p>ก. การฟอกหนังสัตว์ ขนสัตว์ ๑,๐๐๐</p> <p>ข. การสะสมหนังสัตว์ ขนสัตว์ ๕๐๐</p> <p>(๓) การสะสมเขาสัตว์ กระดุกสัตว์ที่ยังมิได้แปรรูป ๕๐๐</p> <p>(๔) การเคี้ยวหนังสัตว์ เอ็นสัตว์ ไชสัตว์ ๑,๐๐๐</p> <p>(๕) การต้ม การตาก การเผาเปลือกหอย เปลือกปู เปลือกกุ้ง ยกเว้นในสถานที่จำหน่ายอาหาร การร่ขาย และการขายในตลาด ๑,๐๐๐</p> <p>(๖) การประดิษฐ์เครื่องใช้ หรือผลิตภัณฑ์อื่นๆ จากเปลือกหอย กระดุกสัตว์ เขาสัตว์ หนังสัตว์ ขนสัตว์ หรือส่วนอื่น ๆ ของสัตว์ ๑,๐๐๐</p> <p>(๗) การผลิต การโม่ การป่น การบด การผสม การบรรจุ การสะสม หรือการกระทำอื่นใดต่อสัตว์หรือพืช หรือส่วนหนึ่งส่วนใดของสัตว์ หรือพืชเพื่อเป็นอาหารสัตว์</p> <p>ก. โรงงานผลิต ๓,๐๐๐</p> <p>ข. สถานที่สะสม (โกดัง) ๒,๐๐๐</p> <p>ค. สถานที่จำหน่าย</p> <p>- ๑ ต้นขึ้นไป ๑,๐๐๐</p> <p>- ไม่เกิน ๑ ต้น ๕๐๐</p> <p>(๘) การสะสมหรือการล้างครั้ง ๑,๕๐๐</p>	
๓	<p>กิจการที่เกี่ยวกับอาหาร เครื่องดื่ม น้ำดื่ม</p> <p>(๑) การผลิตเนย เนยเทียม ๑,๐๐๐</p> <p>(๒) การผลิตกะปิ เครื่องแกง น้ำพริกเผา น้ำปลา น้ำเคย น้ำบูดู ไตปลา เต้าเจี้ยว ซีอิ้ว หอยดอง หรือซอสปรุงรสอื่น ๆ ยกเว้นการผลิตเพื่อบริโภคในครัวเรือน ๕๐๐</p> <p>(๓) การผลิต การหมัก การสะสมปลาร้า ปลาเจ่า กุ้งเจ่า ยกเว้นการผลิตเพื่อบริโภคในครัวเรือน ๕๐๐</p> <p>(๔) การตากเนื้อสัตว์ การผลิตเนื้อสัตว์เค็ม การเคี้ยวมันกุ้ง ยกเว้นการผลิตเพื่อบริโภคในครัวเรือน ๕๐๐</p>	

ลำดับที่	ประเภทของกิจการ	อัตราค่าธรรมเนียมต่อปี (บาท)
	(๕) การนึ่ง การต้ม การเคี่ยว การตาก หรือวิธีการอื่นใด ในการผลิตอาหารจากสัตว์ พืช ยกเว้นในสถานที่จำหน่ายอาหาร การเร่ขาย การขายในตลาด และการผลิตเพื่อบริโภคในครัวเรือน	๕๐๐
	(๖) การเคี่ยวน้ำมันหมู การผลิตกุนเชียง หมูยอ ไส้กรอก หมูตั้ง ยกเว้นในสถานที่จำหน่ายอาหาร การเร่ขาย การขายในตลาด และการผลิตเพื่อบริโภคในครัวเรือน	๕๐๐
	(๗) การผลิตเส้นไหม ขนมหิน ก่วยเตี่ยว เต้าฮวย เต้าหู้	
	ก. การผลิตเส้นไหม ฐานเส้น	๒,๐๐๐
	ข. การผลิตเต้าฮวย เต้าหู้ เกี่ยมอี่	๑,๐๐๐
	ค. การผลิตขนมหิน	๕๐๐
	ง. การผลิตเส้นก่วยเตี่ยว	๑,๐๐๐
	(๘) การผลิตเบะแซ	๑,๐๐๐
	(๙) การผลิตอาหารบรรจุกระป๋อง ขวด หรือภาชนะอื่นใด	๕,๐๐๐
	(๑๐) การประกอบกิจการการทำขนมปังสด ขนมปังแห้ง จันอับ ขนมเปียะ ขนมอบอื่นๆ ยกเว้นการผลิตเพื่อการบริโภคในครัวเรือน	๓๐๐
	(๑๑) การแกะ การล้างสัตว์น้ำ ที่ไม่ใช่ส่วนหนึ่งของกิจการห้องเย็น ยกเว้นการผลิตเพื่อการบริโภคในครัวเรือน	๑,๐๐๐
	(๑๒) การผลิตน้ำอัดลม น้ำหวาน น้ำโซดา น้ำถั่วเหลือง เครื่องดื่มชนิดต่าง ๆ บรรจุกระป๋องขวดหรือภาชนะอื่นใด ยกเว้นการผลิตเพื่อการบริโภคในครัวเรือน	
	ก. ใช้เครื่องจักร	๕,๐๐๐
	ข. ไม่ใช่เครื่องจักร	๑,๐๐๐
	(๑๓) การผลิต การแบ่งบรรจุน้ำตาล	
	ก. การผลิต	๕,๐๐๐
	ข. การแบ่งบรรจุ	๕๐๐
	(๑๔) การผลิต ผลิตภัณฑ์จากนํ้านมวัว	๒,๐๐๐
	(๑๕) การผลิต การแบ่งบรรจุเอทิลแอลกอฮอล์ สุรา เบียร์ น้ำส้มสายชู	๕,๐๐๐
	(๑๖) การคั่วกาแฟ	๑,๐๐๐
	(๑๗) การผลิตลูกชิ้นด้วยเครื่องจักร	
	ก. ใช้เครื่องจักรไม่เกิน ๑๐ แรงม้า	๑,๐๐๐
	ข. ใช้เครื่องจักรเกิน ๑๐ แรงม้า ขึ้นไป	๓,๐๐๐
	(๑๘) การผลิตผงชูรส	๕,๐๐๐

ลำดับที่	ประเภทของกิจการ	อัตราค่าธรรมเนียมต่อปี (บาท)
	<p>(๑๙) การผลิตน้ำกลั่น น้ำบริโภคน้ำดื่มจากเครื่องจำหน่ายอัตโนมัติ</p> <p>(๒๐) การตาก การหมัก การดองผัก ผลไม้ หรือพืชอย่างอื่น ยกเว้นการบริโภคในครัวเรือน</p> <p>(๒๑) การผลิต การบรรจุใบชาแห้ง ชาผง หรือเครื่องดื่มชนิดผงอื่นๆ</p> <p>    ก. การใช้เครื่องจักร</p> <p>    ข. ไม่ใช้เครื่องจักร</p> <p>(๒๒) การผลิตไอศกรีม ยกเว้นการผลิตเพื่อการบริโภคในครัวเรือน</p> <p>    ก. ใช้เครื่องจักร</p> <p>    ข. ไม่ใช้เครื่องจักร</p> <p>(๒๓) การผลิตบะหมี่ มักกะโรนี หรือผลิตภัณฑ์อื่นๆ ที่คล้ายคลึงกัน</p> <p>    ก. ใช้เครื่องจักร</p> <p>    ข. ไม่ใช้เครื่องจักร</p> <p>(๒๔) การประกอบกิจการห้องเย็น แช่แข็งอาหาร</p> <p>(๒๕) การผลิตน้ำแข็ง ยกเว้นการผลิตเพื่อใช้ในสถานที่จำหน่ายอาหาร และเพื่อการบริโภคในครัวเรือน</p> <p>    ก. การผลิตน้ำแข็งหลอด</p> <p>    ข. การผลิตน้ำแข็งอื่น</p> <p>(๒๖) การเก็บ การถนอมอาหาร ด้วยเครื่องจักรที่มีกำลังตั้งแต่ ๕ แรงม้าขึ้นไป</p>	<p>๓๐๐</p> <p>๑,๕๐๐</p> <p>๓,๐๐๐</p> <p>๑,๕๐๐</p> <p>๒,๐๐๐</p> <p>๕๐๐</p> <p>๕,๐๐๐</p> <p>๑,๐๐๐</p> <p>๕,๐๐๐</p> <p>๑,๕๐๐</p> <p>๓,๐๐๐</p> <p>๓,๐๐๐</p>
๔	<p>กิจการที่เกี่ยวกับยา เวชภัณฑ์ อุปกรณ์การแพทย์ เครื่องสำอาง ผลิตภัณฑ์ชำระล้าง</p> <p>(๑) การผลิต การไม่ การบด การผสม การบรรจุยาด้วยเครื่องจักร</p> <p>    ก. แผนปัจจุบัน</p> <p>    ข. แผนโบราณ</p> <p>(๒) การผลิต การบรรจุยาสีฟัน แชมพู ผ้าเย็บ กระดาษเย็บ เครื่องสำอางต่าง ๆ</p> <p>    ก. การผลิต การบรรจุยาสีฟัน แชมพู เครื่องสำอางต่าง ๆ</p> <p>    ข. การผลิต การบรรจุผ้าเย็บ กระดาษเย็บ</p>	<p>๑,๕๐๐</p> <p>๗๐๐</p> <p>๓,๐๐๐</p> <p>๒,๐๐๐</p>

ลำดับที่	ประเภทของกิจการ	อัตราค่าธรรมเนียมต่อปี (บาท)
๕	(๓) การผลิตสำลี ผลิตภัณฑ์จากสำลี	๑,๐๐๐
	(๔) การผลิตผ้าพันแผล ผ้าปิดแผล ผ่าอนามัย ผ้าอ้อมสำเร็จรูป	๒,๐๐๐
	(๕) การผลิตสบู่ ผงซักฟอก ผลิตภัณฑ์ชำระล้างต่าง ๆ	๓,๐๐๐
	กิจการที่เกี่ยวกับการเกษตร	
	(๑) การอัด การสกัดเอาน้ำมันจากพืช	๒,๐๐๐
	(๒) การล้าง การอบ การรม การสะสมยางดิบ	
	ก. การล้าง การรม การอบ	๒,๐๐๐
	ข. การสะสม	๑,๐๐๐
	(๓) การผลิตแป้งมันสำปะหลัง แป้งสาหร่ายหรือแป้งอื่น ๆ ในทำนองเดียวกันด้วย เครื่องจักร	๓,๐๐๐
	(๔) การสีข้าวด้วยเครื่องจักร	
	ก. ใช้เครื่องจักร ไม่เกิน ๑๐ แรงม้า	๓๐๐
	ข. ใช้เครื่องจักร กว่า ๑๐ แรงม้าแต่ไม่เกิน ๒๐ แรงม้า	๕๐๐
	ค. ใช้เครื่องจักรกว่า ๒๐ แรงม้าขึ้นไป	๒,๐๐๐
	(๕) การผลิตยาสูบ	
	ก. แบบโรงงาน	๒,๐๐๐
	ข. แบบอุตสาหกรรมในครัวเรือน	๕๐๐
	(๖) การขัด การกะเทาะ การบดเมล็ดพืช การนวดข้าวด้วยเครื่องจักร	๑,๐๐๐
(๗) การผลิต การสะสมปุ๋ย		
ก. โรงงานผลิตปุ๋ย	๑,๐๐๐	
ข. สถานที่สะสมและ หรือ จำหน่าย		
- เกินกว่า ๕ ตันขึ้นไป	๑,๐๐๐	
- เกินกว่า ๑-๕ ตัน	๕๐๐	
- ไม่เกิน ๑ ตัน	๓๐๐	
(๘) การผลิตโม่มะพร้าว หรือวัตถุดิบคล้ายคลึงด้วยเครื่องจักร	๓๐๐	
(๙) การตาก การสะสม หรือขนถ่ายมันสำปะหลัง	๕๐๐	
๖	กิจการเกี่ยวกับโลหะหรือแร่ (๑) การผลิตโลหะที่เป็นภาชนะ เครื่องมือ เครื่องจักร อุปกรณ์หรือเครื่องใช้ต่าง ๆ ก. ใช้เครื่องจักรหรือกำลังไฟฟ้า ข. ไม่ใช้เครื่องจักร	๒,๐๐๐ ๑,๐๐๐



ลำดับที่	ประเภทของกิจการ	อัตราค่าธรรมเนียมต่อปี (บาท)
๘	(๕) การปะ การเชื่อมยาง	
	ก. ร้านขนาดเล็ก	๑๐๐
	ข. ร้านขนาดใหญ่	๓๐๐
	(๖) การอัดผ้าเบรก ผ้าคลัทช์	๓๐๐
	กิจการที่เกี่ยวกับไม้	
	(๑) การผลิตไม้ขีดไฟ	๕๐๐
	(๒) การเลื่อย การซอย การขัด การไส การเจาะ การขุด ร่อง การทำคิ้ว หรือการตัดไม้ด้วยเครื่องจักร	๑,๐๐๐
	(๓) การประดิษฐ์ไม้ หวาย เป็นสิ่งของเครื่องจักร หรือการ พั่น การทาสารเคลือบเงาสีหรือการแต่งสำเร็จผลิตภัณฑ์จาก ไม้หรือหวาย	๑,๐๐๐
	(๔) การอบไม้	๑,๐๐๐
	(๕) การผลิตรูปด้วยเครื่องจักร	๑,๐๐๐
	(๖) การประดิษฐ์สิ่งของ เครื่องใช้ เครื่องเขียนด้วยกระดาษ	๑,๐๐๐
	(๗) การประดิษฐ์กระดาษต่าง ๆ	๑,๐๐๐
	(๘) การเผาถ่าน หรือการสะสมถ่าน	
	ก. การเผา	๑,๐๐๐
ข. การสะสม	๕๐๐	
๙	กิจการที่เกี่ยวกับการบริการ	
	(๑) กิจการสปาเพื่อสุขภาพ เว้นแต่เป็นการให้บริการใน สถานพยาบาลตามกฎหมายว่าด้วยสถานพยาบาล	๑,๐๐๐
	(๒) การประกอบกิจการ อาบ อบ นวด เว้นแต่เป็นการ ให้บริการใน (๑) หรือในสถานพยาบาลตามกฎหมายว่าด้วย สถานพยาบาล	๑,๕๐๐
	(๓) การประกอบกิจการสถานที่อาบน้ำ อบไอน้ำ อบ สมุนไพร	๑,๐๐๐
	(๔) การประกอบกิจการโรงแรม หรือกิจการอื่นในทำนอง เดียวกัน	
	ก. มีห้องพักตั้งแต่ ๑๐๐ ห้องขึ้นไป หรือตึกแถวหลัง เดียวหรือหลายหลังไม่มีลักษณะเป็นตึกแถว หรือเรือนไม้ หลังเดียวหรือหลายหลังก็ตามแต่มีอาณาเขตเป็นสนามหญ้า หรือที่ว่างสำหรับให้ผู้พักอาศัยเดินเล่นเพื่อพักผ่อนหย่อนใจ	๑,๕๐๐
ข. มีห้องพักตั้งแต่ ๕๐ ห้องขึ้นไป แต่ไม่ถึง ๑๐๐ ห้อง หรือมีลักษณะเป็นตึกแถว หรือแม้แต่บางส่วนจะเป็น ตึกแถวก็ตาม	๓,๐๐๐	

ลำดับที่	ประเภทของกิจการ	อัตราค่าธรรมเนียมต่อปี (บาท)
	ค. มีห้องพักไม่ถึง ๕๐ ห้อง หรือมีลักษณะเป็นเรือนไม้ หรือ แม้แต่บางส่วนจะเป็นห้องแถวก็ตาม	๒,๐๐๐
	(๕) การประกอบกิจการหอพัก อาคารชุดให้เช่า ห้องเช่า ห้องแบ่ง เช่า หรือกิจการอื่นในทำนองเดียวกัน	
	ก. มีห้องตั้งแต่ ๑๐๑ ห้องขึ้นไป	๔,๐๐๐
	ข. มีห้องตั้งแต่ ๕๑ ห้องแต่ไม่เกิน ๑๐๐ ห้อง	๓,๐๐๐
	ค. มีห้องตั้งแต่ ๒๐ ห้องแต่ไม่เกิน ๕๐ ห้อง	๒,๐๐๐
	ง. มีห้องไม่ถึง ๒๐ ห้อง	๑,๐๐๐
	(๖) การประกอบกิจการโรงแรม	๕๐๐
	(๗) การจัดให้มีการแสดงดนตรี เต้นรำ รำวงร้องเงิง ดิสโกเธค คาราโอเกะ หรือการแสดงอื่นๆ ในทำนองเดียวกัน	๒๐๐
	(๘) การประกอบกิจการสระว่ายน้ำ หรือกิจการอื่น ๆ ในทำนอง เดียวกัน	๑,๐๐๐
	(๙) การจัดให้มีการเล่นสเกต โดยมีแสงหรือเสียงประกอบ ท หรือการเล่นอื่นในทำนองเดียวกัน	๑,๐๐๐
	(๑๐) การประกอบกิจการเสริมสวยหรือแต่งผม เว้นแต่กิจการที่อยู่ใน บังคับตามกฎหมายว่าด้วยการประกอบวิชาชีพเวชกรรม	
	สถานที่ปรับอากาศ	๒๐๐
	สถานที่ไม่ปรับอากาศ	๑๐๐
	(๑๑) การประกอบกิจการให้บริการควบคุมน้ำหนักโดยวิธีการ ควบคุมทางโภชนาการ ให้อาหารที่มีวัตถุประสงค์พิเศษ การบริหาร ร่างกาย หรือโดยวิธีอื่นใด เว้นแต่การให้บริการดังกล่าวใน สถานพยาบาลตามกฎหมายว่าด้วยสถานพยาบาล	๑,๐๐๐
	(๑๒) การประกอบกิจการสวนสนุก ตู้เกม เกมออนไลน์	๓,๐๐๐
	(๑๓) การประกอบกิจการห้องปฏิบัติการทางการแพทย์ การสาธารณสุข วิทยาศาสตร์ หรือสิ่งแวดล้อม	๓,๐๐๐
	(๑๔) การประกอบกิจการสนามกอล์ฟ หรือสนามฝึกซ้อมกอล์ฟ	
	ก.สนามกอล์ฟ	๕,๐๐๐
	ข.สนามฝึกซ้อมกอล์ฟ	๒,๕๐๐
	(๑๕) การสักผิวหนัง การเจาะหู หรือเจาะอวัยวะอื่น	๕๐๐
	(๑๖) การให้บริการเลี้ยงและดูแลเด็กที่บ้าน	๓๐๐
	(๑๗) การประกอบกิจการให้บริการคอมพิวเตอร์	
	ก. ตั้งแต่ ๑-๑๐ เครื่อง	๒๐๐
	ข. ตั้งแต่ ๑๑-๒๐ เครื่อง	๓๐๐
	(๑๘) การประกอบกิจการให้บริการดูแลผู้สูงอายุที่บ้านของผู้รับบริการ	๓๐๐
	(๑๙) การประกอบกิจการสปา อาบน้ำ ตัดขน รับเลี้ยงหรือรับฝากสัตว์ ชั่วคราว	๕๐๐

ลำดับที่	ประเภทของกิจการ	อัตราค่าธรรมเนียมต่อปี (บาท)
๑๐	<p>กิจการที่เกี่ยวกับสิ่งทอ</p> <p>(๑) การปั่นด้าย การกรอด้วยเครื่องจักร หรือการทอผ้าด้วยกี่กระตุก</p> <p>ก. การทอผ้าด้วยกี่กระตุก ตั้งแต่ ๕ กี่ แต่ไม่เกิน ๑๐ กี่</p> <p>ข. การทอผ้าด้วยกี่กระตุกเกิน ๑๑ กี่ ขึ้นไป</p> <p>ค. การปั่นด้าย การกรอด้วยเครื่องจักร</p> <p>(๒) การสะสมปอ ป่าน ฝ้าย หรือขนุน</p> <p>(๓) การปั่นฝ้าย หรือขนุนด้วยเครื่องจักร</p> <p>(๔) การทอเสื่อ กระสอบ พรม หรือสิ่งทออื่น ๆ ด้วยเครื่องจักร</p> <p>(๕) การเย็บหรือปักผ้าด้วยเครื่องจักรตั้งแต่ ๕ เครื่องขึ้นไป</p> <p>(๖) การพิมพ์ผ้า หรือการพิมพ์บนสิ่งทออื่น ๆ</p> <p>(๗) การซัก การอบ การรีด การอัดกลับผ้าด้วยเครื่องจักร</p> <p>(๘) การย้อม การกัดสีผ้าหรือสิ่งทออื่น ๆ</p>	<p>๓๐๐</p> <p>๕๐๐</p> <p>๑,๕๐๐</p> <p>๕๐๐</p> <p>๑,๐๐๐</p> <p>๑,๐๐๐</p> <p>๑,๐๐๐</p> <p>๑,๐๐๐</p> <p>๒,๐๐๐</p> <p>๑,๐๐๐</p>
๑๑	<p>กิจการเกี่ยวกับ หิน ดิน ทราย ซีเมนต์ หรือวัตถุที่คล้ายคลึง</p> <p>(๑) การผลิตภาชนะดินเผาหรือผลิตภัณฑ์ดินเผา</p> <p>(๒) การระเบิด การโม่ การปั่นหินด้วยเครื่องจักร</p> <p>(๓) การผลิตเครื่องใช้ด้วยซีเมนต์ หรือวัตถุที่คล้ายคลึง</p> <p>(๔) การสะสม การผสมซีเมนต์ หินทรายหรือวัตถุที่คล้ายคลึง</p> <p>(๕) การเจียรไนเพชร พลอย หิน กระจก หรือวัตถุที่คล้ายคลึง</p> <p>(๖) การเลื่อย การตัด หรือการประดิษฐ์หินเป็นสิ่งของต่าง ๆ</p> <p>ก. โดยใช้เครื่องจักร</p> <p>ข. โดยไม่ใช้เครื่องจักร</p> <p>(๗) การผลิตขอล็ก ปูนปลาสเตอร์ ปูนขาว ดินสอพอง หรือการเผาหินปูน</p> <p>(๘) การผลิต ผลิตภัณฑ์ต่าง ๆ ที่มีแร่ใยหินเป็นส่วนประกอบ หรือส่วนผสม เช่น ผ้าเบรก ผ้าคลัตช์ กระเบื้องมุงหลังคา กระเบื้องยาง ผ้าเพดาน ท่อน้ำ เป็นต้น</p> <p>(๙) การผลิตกระจก หรือผลิตภัณฑ์แก้ว</p> <p>(๑๐) การผลิตกระดาษทราย</p> <p>(๑๑) การผลิตใยแก้วหรือผลิตภัณฑ์จากใยแก้ว</p> <p>(๑๒) การล้าง การขัดด้วยการพ่นทรายลงบนพื้นผิวกระจก แก้ว หิน หรือวัตถุอื่นใด ยกเว้นกิจการที่ได้รับอนุญาตใน ข้อ ๖ (๕)</p>	<p>๑,๐๐๐</p> <p>๕,๐๐๐</p> <p>๓,๐๐๐</p> <p>๓,๐๐๐</p> <p>๕,๐๐๐</p> <p>๕๐๐</p> <p>๓๐๐</p> <p>๑,๐๐๐</p> <p>๒,๐๐๐</p> <p>๑,๐๐๐</p> <p>๑,๐๐๐</p> <p>๑,๐๐๐</p> <p>๑,๐๐๐</p>





บัญชีอัตราค่าธรรมเนียมท้ายข้อบัญญัติองค์การบริหารส่วนตำบลห้วยเดย  
เรื่อง การควบคุมกิจการที่เป็นอันตรายต่อสุขภาพ พ.ศ. ๒๕๕๗

ลำดับที่	ประเภทของกิจการ	อัตราค่าธรรมเนียมต่อปี (บาท)
๑	กิจการที่เกี่ยวกับการเลี้ยงสัตว์	
	(๑) การเลี้ยงสัตว์บก สัตว์ปีก สัตว์น้ำ สัตว์เลื้อยคลานหรือแมลง	
	(๑.๑) การเลี้ยงม้า โค กระบือ	
	ก. ตั้งแต่ ๑๐-๒๐ ตัว	๒๐๐
	ข. ตั้งแต่ ๒๑ ตัวขึ้นไป	๕๐๐
	(๑.๒) การเลี้ยงสุกร	
	ก. ตั้งแต่ ๕๐-๑๐๐ ตัว	๒๐๐
	ข. ตั้งแต่ ๑๐๑ ตัวขึ้นไป	๕๐๐
	(๑.๓) การเลี้ยงแพะ แกะ	
	ก. ตั้งแต่ ๑๐-๒๐ ตัว	๒๐๐
	ข. ตั้งแต่ ๒๑ ตัวขึ้นไป	๕๐๐
	(๑.๔) การเลี้ยงห่าน เป็ด ไก่ นก	
	ก. ตั้งแต่ ๒๐๐ - ๑,๐๐๐ ตัว	๒๐๐
	ข. ตั้งแต่ ๑,๐๐๑ ตัวขึ้นไป	๗๐๐
	(๑.๕) การเลี้ยงสัตว์อื่น ๆ นอกเหนือจาก (๑.๑) - (๑.๔)	๓๐๐
	(๒) การเลี้ยงสัตว์เพื่อรีดเอานม	
	(๒.๑) ตั้งแต่ ๕-๑๐ ตัว	๒๐๐
	(๒.๒) ตั้งแต่ ๑๑-๒๐ ตัว	๕๐๐
	(๒.๓) ตั้งแต่ ๒๑ ตัวขึ้นไป	๗๐๐
	(๓) วัตถุประสงค์ของกิจการเลี้ยง รวบรวมสัตว์หรือธุรกิจอื่นใดอันมีลักษณะทำนองเดียวกันเพื่อให้ประชาชนเข้าชมหรือเพื่อประโยชน์ของกิจการนั้น ทั้งนี้จะมีการเรียกเก็บค่าดูหรือค่าบริการไม่ว่าทางตรงหรือทางอ้อมหรือไม่ก็ตาม	๕๐๐

1  
2  
3  
4  
7  
8  
9  
11  
14  
16  
19

พิกัด ๒ ๖๒๐ ๑๐๐๐ ๑,๕๐๐ / ๕๐๐  
- ค่าธรรมเนียม  
๒๐๐ ๕๐๐ ๑,๕๐๐ ๓,๐๐๐  
พิกัด ๒ ๒,๕๐๐ / ๒,๗๐๐ ๒๐๐  
พิกัด ๓,๐๐๐ / ๔,๐๐๐ ๑,๐๐๐  
พิกัด ๒,๕๐๐ /

ลำดับที่	ประเภทของกิจการ	อัตราค่าธรรมเนียมต่อปี (บาท)
๒	<p>กิจการที่เกี่ยวกับสัตว์และผลิตภัณฑ์</p> <p>(๑) การฆ่าสัตว์ ยกเว้นใบสถานที่จำหน่ายอาหาร การชำแหละ การขายในตลาด และการฆ่าเพื่อการบริโภคในครัวเรือน</p> <p>ก. ตั้งแต่ ๑๐ ตัวขึ้นไป</p> <p>ข. จำนวนไม่เกิน ๑๐ ตัว</p> <p>(๒) การฟอกหนังสัตว์ ขนสัตว์ การสะสมหนังสัตว์ ขนสัตว์ ที่ยังมีได้ฟอก</p> <p>ก. การฟอกหนังสัตว์ ขนสัตว์</p> <p>ข. การสะสมหนังสัตว์ ขนสัตว์</p> <p>(๓) การสะสมเขาสัตว์ กระดุกสัตว์ที่ยังมีได้แปรรูป</p> <p>(๔) การเลี้ยงหนังสัตว์ เอ็นสัตว์ ไข่สัตว์</p> <p>(๕) การตีหนัง การตาก การเผาเปลือกกิ้งก่า เปลือกกุ้ง เปลือกหอย ยกเว้นใบสถานที่จำหน่ายอาหาร การชำแหละ และการขายในตลาด</p> <p>(๖) การประดิษฐ์เครื่องใช้ หรือผลิตภัณฑ์อื่นๆ จากเปลือกหอย กระดุกสัตว์ เขาสัตว์ หนังสัตว์ ขนสัตว์ หรือส่วนอื่น ๆ ของสัตว์</p> <p>(๗) การผลิต การโม่ การปั่น การบด การผสม การบรรจุ การสะสม หรือการกระทำอันใดต่อสัตว์หรือพืช หรือส่วนหนึ่งของสัตว์ หรือพืชเพื่อเป็นอาหารสัตว์</p> <p>ก. โรงงานผลิต</p> <p>ข. สถานที่สะสม (โกดัง)</p> <p>ค. สถานที่จำหน่าย</p> <p>- ๑. ตั้งแต่ ๑๐ ตัวขึ้นไป</p> <p>- ไม่เกิน ๑๐ ตัว</p> <p>(๘) การสะสมหรือการเลี้ยงสัตว์</p>	<p>๑,๐๐๐</p> <p>๕๐๐</p> <p>๑,๐๐๐</p> <p>๕๐๐</p> <p>๑,๐๐๐</p> <p>๑,๐๐๐</p> <p>๑,๐๐๐</p> <p>๑,๐๐๐</p> <p>๓,๐๐๐</p> <p>๒,๐๐๐</p> <p>๑,๐๐๐</p> <p>๕๐๐</p> <p>๑,๕๐๐</p>
๓	<p>กิจการที่เกี่ยวกับอาหาร เครื่องดื่ม ไข่ต้ม</p> <p>(๑) การผลิตเนย เนยเทียม</p> <p>(๒) การผลิตกะปิ เครื่องแกง น้ำพริกเผ่า น้ำปลา น้ำเค็ม น้ำบูดู ไตปลา เต้าเจี้ยว ซอว์ หอยดอง หรือซอสปรุงรส อื่นๆ ยกเว้นการผลิตเพื่อบริโภคในครัวเรือน</p> <p>(๓) การผลิต การหมัก การสะสมปลาร้า ปลาเจ่า กุ้งเจ่า ยกเว้นการผลิตเพื่อบริโภคในครัวเรือน</p> <p>(๔) การตากเนื้อสัตว์ การผลิตเนื้อสัตว์เค็ม การเคี้ยวมันกุ้ง ยกเว้นการผลิตเพื่อบริโภคในครัวเรือน</p>	<p>๑,๐๐๐</p> <p>๕๐๐</p> <p>๕๐๐</p> <p>๕๐๐</p>

ลำดับที่	ประเภทของกิจการ	อัตราค่าธรรมเนียมต่อปี (บาท)
	(๔) การนึ่ง การต้ม การเคี่ยว การตาก หรือวิธีการอื่นใด ในการผลิตอาหารจากเนื้อสัตว์ พืช ยกเว้นในสถานที่จำหน่ายอาหาร การแช่ขาย การขายในตลาด และการผลิตเพื่อบริโภคในครัวเรือน	๕๐๐
	(๕) การเคี่ยวน้ำมันหมู การผลิตหมูเขียง หมูยอ ไส้กรอก หมูตั้ง ยกเว้นในสถานที่จำหน่ายอาหาร การแช่ขาย การขายในตลาด และการผลิตเพื่อบริโภคในครัวเรือน	๕๐๐
	(๖) การผลิตเส้นไหม ขมมั่งจีน ก้อยเตี่ยว เต้าฮวย เต้าหู้	
	ก. การผลิตเส้นไหม ขมมั่งจีน	๒,๐๐๐
	ข. การผลิตเต้าฮวย เต้าหู้ ก้อยเตี่ยว	๑,๐๐๐
	ค. การผลิตขมมั่งจีน	๓,๐๐๐
	ง. การผลิตเส้นด้ายฝ้าย	๑,๐๐๐
	(๗) การผลิตแป้งเปียก	๑,๐๐๐
	(๘) การผลิตอาหารบรรจุภัณฑ์กระป๋อง ขวด หรือภาชนะอื่นใด	๕,๐๐๐
	(๙) การประกอบเครื่องจักรที่ทำนมแข็ง ผัด ขนมันแป้ง ผัด หม้อห้อม ขนมันเปียก	๑,๕๐๐
	(๑๐) การแกะ การล้างสัตว์น้ำ ที่ไม่ใช่ส่วนหนึ่งของกิจการห้องเย็น ยกเว้นการผลิตเพื่อการบริโภคในครัวเรือน	๑,๐๐๐
	(๑๑) การผลิตน้ำอัดลม น้ำหวาน น้ำโซดา น้ำดื่มเกลือ เครื่องดื่มชนิดต่าง ๆ บรรจุกระป๋องขวดหรือภาชนะอื่นใด ยกเว้นการผลิตเพื่อการบริโภคในครัวเรือน	
	ก. ใช้เครื่องจักร	๕,๐๐๐
	ข. ไม่ใช้เครื่องจักร	๑,๐๐๐
	(๑๒) การผลิต การแบ่งบรรจุน้ำตาล	
	ก. การผลิต	๕,๐๐๐
	ข. การแบ่งบรรจุ	๕๐๐
	(๑๓) การผลิต ผลิตภัณฑ์จากนมวัว	๒,๐๐๐
	(๑๔) การผลิต การแบ่งบรรจุเอทิลแอลกอฮอล์ สุรา เบียร์ น้ำผสมสอยชู	๕,๐๐๐
	(๑๕) การทอผ้าไหม	๑,๐๐๐
	(๑๖) การผลิตสุกخينด้วยเครื่องจักร	
	ก. ใช้เครื่องจักรไม่เกิน ๑๐ แรงม้า	๑,๐๐๐
	ข. ใช้เครื่องจักรเกิน ๑๐ แรงม้า ขึ้นไป	๓,๐๐๐
	(๑๗) การผลิตผงชูรส	๕,๐๐๐

ลำดับที่	ประเภทของกิจการ	อัตราค่าธรรมเนียมประจำปี (บาท)
	(๑๙) การผลิตไม้กลัด ไม้บรีโกลด ก. ใช้เครื่องจักร ข. ไม่ใช้เครื่องจักร	๒,๐๐๐ ๗,๐๐๐
	(๒๐) การตาก การหมัก การตองผัก ผลไม้ หรือพืชอย่างอื่น ยกเว้นการบรีโกลดในครัวเรือน	๓,๕๐๐
	(๒๑) การผลิต การบรรจุใบชาแห้ง ชาผง หรือเครื่องดื่ม ชนิดผงอื่นๆ ก. การใช้เครื่องจักร ข. ไม่ใช้เครื่องจักร	๓,๐๐๐ ๑,๕๐๐
	(๒๒) การผลิตไอศกรีม ยกเว้นการผลิตเพื่อการบรีโกลดใน ครัวเรือน ก. ใช้เครื่องจักร ข. ไม่ใช้เครื่องจักร	๒,๐๐๐ ๕๐๐
	(๒๓) การผลิตขนมปัง มักรกะโรนี หรือผลิตภัณฑ์อื่นๆ ที่ คล้ายคลึงกัน ก. ใช้เครื่องจักร ข. ไม่ใช้เครื่องจักร	๕,๐๐๐ ๑,๐๐๐
	(๒๔) การประกอบกิจการห้องเย็น แช่แข็งอาหาร	๕,๐๐๐
	(๒๕) การผลิตน้ำแข็ง ยกเว้นการผลิตเพื่อใช้ในสถานที่ จำหน่ายอาหาร และเพื่อการบรีโกลดในครัวเรือน ก. การผลิตน้ำแข็งหลอด ข. การผลิตน้ำแข็งอื่น	๑,๕๐๐ ๓,๐๐๐
	(๒๖) การเก็บ การดองอาหาร ด้วยเครื่องจักรที่มีกำลัง ตั้งแต่ ๕ แรงม้าขึ้นไป	๓,๐๐๐
๔	กิจการที่เกี่ยวข้องกับขา เวชภัณฑ์ อุปกรณ์การแพทย์ เครื่องสำอาง ผลิตภัณฑ์ชำระล้าง (๑) การผลิต กอโรม กอรวบด การผสม การบรรจุยาด้วย เครื่องจักร ก. แผนปัจจุบัน ข. แผนโบราณ (๒) การผลิต การบรรจุยาสีฟัน แชมพู ผ้าเย็น กระดาษเย็น เครื่องสำอางต่าง ๆ ก. การผลิต การบรรจุยาสีฟัน แชมพู เครื่องสำอางต่าง ๆ ข. การผลิต การบรรจุผ้าเย็น กระดาษเย็น	๑,๕๐๐ ๗๐๐ ๓,๐๐๐ ๒,๐๐๐

ลำดับที่	ประเภทของกิจการ	อัตราค่าธรรมเนียบต่อปี (บาท)
๕	(๑) การผลิตผ้าฝ้าย ผลิตภัณฑ์จากผ้าฝ้าย	๑,๐๐๐
	(๒) การผลิตผ้าพิมพ์แมส ผ้าปิดแผล ผ้าอนามัย ผ้าย้อมสำเร็จรูป	๒,๐๐๐
	(๓) การผลิตสบู่ ผงซักฟอก ผลิตภัณฑ์ชำระล้างต่าง ๆ	๓,๐๐๐
	กิจการที่เกี่ยวข้องกับการเกษตร	
	(๔) การอัด การสกัดเอาน้ำมันจากพืช	๒,๐๐๐
	(๕) การรีดสี การอบ การรม การสะสมยางดิบ	
	ก. การรีดสี การรม การอบ	๒,๐๐๐
	ข. การสะสม	๑,๐๐๐
	(๖) การผลิตแปรงมีนสำหรับขัดล้าง แปรงซักผ้าหรือแปรงอื่น ๆ ในครัวเรือนโดยวิธีขึ้นด้าย เครื่องจักร	๓,๐๐๐
	(๗) การขึ้นด้ายด้วยเครื่องจักร	
	ก. ใช้เครื่องจักร ไม่เกิน ๒๐ แรงม้า	๓๐๐
	ข. ใช้เครื่องจักร กว่า ๒๐ แรงม้าแต่ไม่เกิน ๒๐ แรงม้า	๕๐๐
	ค. ใช้เครื่องจักรกว่า ๒๐ แรงม้าขึ้นไป	๒,๐๐๐
	(๘) การผลิตยาสูบ	
	ก. แบบโรงงาน	๒,๐๐๐
ข. แบบอุตสาหกรรมในครัวเรือน	๕๐๐	
(๙) การรีด การกะเทาะ การบดเมล็ดพืช การนวดข้าวด้วยเครื่องจักร	๑,๐๐๐	
(๑๐) การผลิต การสะสมปุ๋ย		
ก. โรงงานผลิตปุ๋ย	๑,๐๐๐	
ข. สถานที่สะสมและ หรือ จำหน่าย		
- เกินกว่า ๕๐ ตันขึ้นไป	๑,๐๐๐	
- เกินกว่า ๑๕ ตันขึ้นไป	๕๐๐	
- ไม่เกิน ๑๕ ตัน	๓๐๐	
(๑๑) การผลิตใบมะพร้าว หรือผลิตภัณฑ์คล้ายคลึงด้วยเครื่องจักร	๓๐๐	
(๑๒) การผลิตกาก การสะสม หรือขนนถักย้อมเส้นสำหรับสิ่งทอ	๕๐๐	
๕๖	ผลิตผลิตภัณฑ์จากไม้ไผ่หรือเร	
	(๑) การผลิตโลหะที่เป็นภาชนะ เครื่องมือ เครื่องจักร อุปกรณ์หรือเครื่องใช้ต่าง ๆ	
	ก. ใช้เครื่องจักรหรือกำลังไฟฟ้า	๒,๐๐๐
	ข. ไม่ใช้เครื่องจักร	๑,๐๐๐

ลำดับที่	ประเภทของกิจการ	อัตราค่าธรรมเนียมต่อปี (บาท)
	<p>(๒) ก้าวหลอม การหล่อ การตุงแร่หรือโลหะทุกชนิด ยกเว้นกิจการใน (๑)</p> <p>ก. การหลอม การหล่อ</p> <p>ข. การตุง</p> <p>(๓) การกลึง การเจาะ การเชื่อม การตี การตัด การรีประสาน การรีด การอัดโลหะด้วย เครื่องจักร หรือ ก๊าซหรือไฟฟ้า ยกเว้นกิจการใน (๑)</p> <p>ก. การกลึง การเจาะ การรีด การอัด</p> <p>ข. การเชื่อม การตี การตัด การประสาน</p> <p>(๔) การเคลือบ การชุบโลหะด้วยตะกั่ว สังกะสี ดีบุก โครเมียม นิกเกิล หรือโลหะอื่นใด ยกเว้นกิจการใน (๑)</p> <p>(๕) การฉลิต การล้างโลหะด้วยเครื่องจักร สารเคมี หรือวิธีอื่นใด ยกเว้นกิจการใน (๑)</p> <p>(๖) การทำเหมืองแร่ การสะสม การแยก การคัดเลือก หรือการคลั่งแร่</p>	<p>๑,๐๐๐</p> <p>๑,๐๐๐</p> <p>๑,๐๐๐</p> <p>๑,๐๐๐ ✓</p> <p>๑,๐๐๐</p> <p>๒,๐๐๐</p> <p>๑๐,๐๐๐</p>
๗	<p>กิจการที่เกี่ยวข้องกับยานยนต์ เครื่องจักร หรือเครื่องกล</p> <p>(๑) การหล่อ การประกอบ การเคาะ การปะผุ การพ่นสี การพ่นสารกันสนิมยานยนต์</p> <p>ก. การหล่อ การประกอบ</p> <p>ข. การเคาะ การปะผุ การพ่นสี การพ่นสารกันสนิม</p> <p>ค. การตัดเคาะ การปะผุ การพ่นสี การพ่นสารกันสนิม (ร้านซ่อมขนาดเล็ก)</p> <p>(๒) การตั้งศูนย์ถ่วงล้อ การซ่อม การปรับแต่ง ระบบปรับหรือลดสูง หรืออุปกรณ์ที่เป็นส่วนประกอบของยานยนต์ เครื่องจักร หรือเครื่องกล</p> <p>ก. การตั้งศูนย์ถ่วงล้อ</p> <p>ข. การซ่อม การปรับแต่ง</p> <p>(๓) การประกอบเกี่ยวกับยานยนต์ เครื่องจักร หรือเครื่องกล ซึ่งมีไว้บริการ หรือจำหน่าย และในการประกอบ การตั้งศูนย์ มีการซ่อมหรือปรับปรุงยานยนต์ เครื่องจักร หรือเครื่องกลดังกล่าวด้วย</p> <p>ก. รถยนต์ เครื่องจักร เครื่องกล</p> <p>ข. ยานยนต์</p> <p>(๔) การล้าง การอัดฉีดยานยนต์</p>	<p>๓,๐๐๐</p> <p>๑,๕๐๐</p> <p>๕๐๐</p> <p>๑,๐๐๐</p> <p>๕๐๐</p> <p>๒,๐๐๐</p> <p>๑,๐๐๐</p> <p>๕๐๐</p>

ลำดับที่	ประเภทของกิจการ	อัตราค่าธรรมเนียมต่อปี (บาท)
๕	<p>(๕) การปะ การเชื่อมยาง</p> <p>ก. รั้วขนาดเล็ก ๑๖๐</p> <p>ข. รั้วขนาดใหญ่ ๓๖๖</p> <p>(๖) การอัดผ้าเปรี๊ยะ ผ้าคัตซ์</p> <p>กิจการที่เกี่ยวข้องไว้</p> <p>(๑) การผลิตไม้ขีดไฟ ๕๐๐</p> <p>(๒) การหล่อ การข่อย การขัด การให้ การเจาะ การชุบ ร่อง การทำคิ้ว หรือการตัดไม้ด้วยเครื่องจักร ๑,๐๐๐</p> <p>(๓) การประดิษฐ์ไม้ หวาย เป็นฝักของเครื่องจักร หรือการ ฝัก การทอการเคลือบเงาสีหรือการแต่งสำเร็จผลิตภัณฑ์จาก ไม้หรือพลาสติก</p> <p>(๔) กัดล้อยไม้ ๑,๐๐๐</p> <p>(๕) กัดล้อยไม้ด้วยเครื่องจักร ๑,๐๐๐</p> <p>(๖) การประดิษฐ์สิ่งของ เครื่องใช้ เครื่องเขียนด้วยกระดาษ ๑,๐๐๐</p> <p>(๗) การประดิษฐ์กระดาษต่าง ๆ ๑,๐๐๐</p> <p>(๘) การเผาถ่าน หรือการสะสมถ่าน</p> <p>ก. การเผา ๑,๐๐๐</p> <p>ข. การสะสม ๕๐๐</p>	
๖	<p>กิจการสหกิจบริการ</p> <p>(๑) กิจการเช่าเพื่อสุขภาพ เว้นแต่เป็นการให้บริการใน สโมสรของสมาคมกฎหมายว่าด้วยสถานพยาบาล ๑,๐๐๐</p> <p>(๒) กิจการประกอบกิจการ อาบ อบ นวด เว้นแต่เป็นการ หาริมทรัพย์ (๑) หรือในสถานพยาบาลตามกฎหมายว่าด้วย สโมสรของสมาคม</p> <p>(๓) กิจการประกอบกิจการสถานที่อาบน้ำ อบไอน้ำ อบ ลูฟไฟเบอร์ ๑,๐๐๐</p> <p>(๔) กิจการประกอบกิจการโรงแรม หรือกิจการอื่นในทำนอง สหกิจ</p> <p>ก. มีห้องพักตั้งแต่ ๑๐๐ ห้องขึ้นไป หรือตึกแถวหลัง เดียวหรือหลายหลังไม่มีลักษณะเป็นตึกแถว หรือเรือนไม้ หลังเดี่ยวหรือหลายหลังก็ตามแต่มีอาณาเขตเป็นสนามหญ้า หรือที่ว่างสำหรับให้ผู้พักอาศัยเดินเล่นเพื่อพักผ่อนหย่อนใจ ๑,๕๐๐</p> <p>ข. มีห้องพักตั้งแต่ ๕๐ ห้องขึ้นไป แต่ไม่ถึง ๑๐๐ ห้อง หรือมีลักษณะเป็นตึกแถว หรือแม้แต่บางส่วนจะเป็น ตึกแถวก็ตาม ๓,๐๐๐</p>	

ลำดับที่	ประเภทของกิจการ	อัตราค่าธรรมเนียบต่อปี (บาท)
	<p>ค. มีห้องพักไม่ถึง ๕๐ ห้อง หรือมีลักษณะเป็นเรือนไม้ หรือมีบันไดลงแล้วไปจะเป็นห้องแถวก็ตาม</p> <p>(๕) การประกอบกิจการหอพัก ซากาซุดให้เช่า ห้องเช่า ห้องแบ่งเช่า หรือกิจการอื่นใหม่ทำนองเดียวกัน</p> <p>ก. มีห้องตั้งแต่ ๓๐๑ ห้องขึ้นไป</p> <p>ข. มีห้องตั้งแต่ ๕๑ ห้องแต่ไม่เกิน ๑๐๐ ห้อง</p> <p>ค. มีห้องตั้งแต่ ๒๐ ห้องแต่ไม่เกิน ๕๐ ห้อง</p> <p>ง. มีห้องไม่ถึง ๒๐ ห้อง</p>	<p>๒,๐๐๐</p> <p>๕,๐๐๐</p> <p>๓,๐๐๐</p> <p>๒,๐๐๐</p> <p>๑,๐๐๐</p>
	(๖) การประกอบกิจการโรงแรมหรือรีสอร์ท	๕๐๐
	(๗) การจัดให้มีการแสดงดนตรี เต็มรา รำวง ร้องเงิง คีฬาได้เชิด ฉลองไฟโคมะ หรือการแสดงอื่นๆ ในทำนองเดียวกัน	๑,๐๐๐
	(๘) การประกอบกิจการสักรีสระวิชาย้ำ หรือกิจการอื่น ๆ ในทำนองเดียวกัน	๑,๐๐๐
	(๙) การจัดให้มีการเล่นสเก็ต โดยมีแสงหรือเสียงประกอบ หรือการเล่นอื่นในทำนองเดียวกัน	๑,๐๐๐
	(๑๐) การประกอบกิจการเสริมสวยหรือแต่งผม (เว้นแต่กิจการที่อยู่ในบังคับตามกฎหมายว่าด้วยการประกอบวิชาชีพเวชกรรม	
	ก. สถานที่ปรับอากาศ	๑๐๐
	ข. สถานที่ไม่ปรับอากาศ	๕๐
	(๑๑) การประกอบกิจการให้บริการควบคุมน้ำหนักโดยวิธีการหรืออุปกรณ์ทางโภชนาการ ให้อาหารที่มีวัตถุประสงค์พิเศษ การบรรเทาหรือรักษา หรือโดยวิธีอื่นใด เว้นแต่การให้บริการดังกล่าวในสถานพยาบาลตามกฎหมายว่าด้วยสถานพยาบาล	๑,๐๐๐
	(๑๒) การประกอบการสวนสนุก ตู้เกม เกมออนไลน์	๓,๐๐๐
	(๑๓) การประกอบกิจการห้องปฏิบัติการทางการแพทย์ การสักรีสระ สุข วิทยาศาสตร์ หรือสิ่งแวดลอม	๓,๐๐๐
	(๑๔) การประกอบกิจการสนามกอล์ฟ หรือสนามฝึกซ้อมกอล์ฟ	
	ก. สนามกอล์ฟ	๕,๐๐๐
	ข. สนามฝึกซ้อมกอล์ฟ	๒,๕๐๐
	(๑๕) การฝึกผิวหนัง การเจาะหู หรือเจาะอวัยวะอื่น	๕๐๐
	(๑๖) การให้บริการเลี้ยงและดูแลเด็กที่บ้าน	๓๐๐

ลำดับที่	ประเภทของกิจการ	อัตราค่าธรรมเนียมต่อปี (บาท)
๑๐	กิจการที่เกี่ยวข้องกับสิ่งทอ (๑) การปั่นด้าย การกรอผ้า การทอผ้าด้วยเครื่องจักร หรือการทอผ้าด้วยมือที่กระดุก ก. การทอผ้าด้วยมือที่กระดุก ตั้งแต่ ๕ กี่ แต่ไม่เกิน ๑๐ กี่ ข. การทอผ้าด้วยมือที่กระดุกเกิน ๑๐ กี่ ขึ้นไป ค. การปั่นด้าย การกรอผ้า การทอผ้าด้วยเครื่องจักร (๒) การผสมฝ้าย ป่าม ฝ้าย หรือนุ่น (๓) การปั่นฝ้าย หรือนุ่นด้วยเครื่องจักร (๔) การทอเนื้อ กระสอบ พรหม หรือสิ่งทออื่น ๆ ด้วยเครื่องจักร (๕) การเย็บหรือปักผ้าด้วยเครื่องจักรตั้งแต่ ๕ เครื่องขึ้นไป (๖) การพิมพ์ผ้า หรือการพิมพ์บนสิ่งทออื่น ๆ (๗) การซัก การอบ การรีด การอัดกลับผ้าด้วยเครื่องจักร การย้อม การกัดสีผ้าหรือสิ่งทออื่น ๆ	๓๒๐ ๕๐๐ ๑,๕๐๐ ๕๐๐ ๑,๐๐๐ ๑,๐๐๐ ๑,๐๐๐ ๒,๐๐๐ ๑,๐๐๐
๑๑	ผลิตภัณฑ์จากหิน ดิน หินทราย ซีเมนต์ หรือวัตถุที่คล้ายคลึง (๑) การผลิตจากหิน ดินเผาหรือผลิตภัณฑ์ดินเผา (๒) การระเบิด การโม่ การป่นหินด้วยเครื่องจักร (๓) การผลิตเครื่องใช้ด้วยซีเมนต์ หรือวัตถุที่คล้ายคลึง (๔) การผสม การผสมซีเมนต์ หินทรายหรือวัตถุที่คล้ายคลึง (๕) การเจียรระโนเพชร พลอย หิน กระจก หรือวัตถุที่คล้ายคลึง (๖) การเลื่อย การตัด หรือการประดิษฐ์หินเป็นสิ่งของต่าง ๆ - หินโดยใช่เครื่องจักร - หินโดยไม่ใช่เครื่องจักร (๗) การผลิตซอกเล็ก ปูนปลาสเตอร์ ปูนขาว ดินสอพอง หรือกรวดหินปูน (๘) การผลิตผลิตภัณฑ์ต่าง ๆ ที่มีแร่ใยหินเป็นส่วนประกอบ หรือส่วนผสม เช่น ฝอยใยหิน ผลิตภัณฑ์ กระเบื้องมุงหลังคา กระเบื้องยาง ฝ้าเพดาน ท่อน้ำ เป็นต้น (๙) การผลิตกระจก หรือผลิตภัณฑ์แก้ว (๑๐) การผลิตกระดาษทราย (๑๑) การผลิตใยแก้วหรือผลิตภัณฑ์จากใยแก้ว	๑,๐๐๐ ๕,๐๐๐ ๕,๐๐๐ ๕,๐๐๐ ๕,๐๐๐ ๕๐๐ ๓๐๐ ๑,๐๐๐ ๒,๐๐๐ ๑,๐๐๐ ๑,๐๐๐ ๑,๐๐๐



ลำดับที่	ประเภทของกิจการ	อัตราค่าธรรมเนียมต่อปี (บาท)
	(๑๖) การผลิต การบรรจุ การสะสม การขนส่งสารกำจัดศัตรูพืชหรือพาหะนำโรค ก. การผลิต ข. การบรรจุ ค. การสะสม การขนส่ง ง. การจำหน่ายสารกำจัดศัตรูพืช / ร้านค้าปลีก (๑๗) การผลิต การบรรจุ การสะสมควา ก. การผลิต ข. การบรรจุ ค. การสะสม	  ๕,๐๐๐ ๓,๐๐๐ ๑,๐๐๐ ๑๐๐  ๓,๐๐๐ ๑,๐๐๐ ๑๐๐
๑๓	กิจการอื่น ๆ (๑) การพิมพ์หนังสือ หรือสิ่งพิมพ์ที่มีลักษณะเดียวกันด้วยเครื่องจักร (๒) การผลิต: ครอบช่องเครื่องอิเล็กทรอนิกส์ เครื่องไฟฟ้า อุปกรณ์อิเล็กทรอนิกส์ อุปกรณ์ไฟฟ้า ก. การผลิต ข. การซ่อม (๓) การผลิตเทียน เทียนไขหรือวัตถุที่คล้ายคลึง ก. ใช้เครื่องจักร ข. ไม่ใช้เครื่องจักร (๔) การพิมพ์แบบ พิมพ์เขียว หรือกระดาษเอกสาร (๕) การสะสมวัตถุ หรือสิ่งของชำรุดใช้แล้วหรือเหลือใช้ (๖) การประกอบกิจการรถถังสินค้า (๗) การล้างขวด ภาชนะ หรือบรรจุภัณฑ์ที่ใช้แล้ว (๘) การพิมพ์สีลงบนวัตถุที่มีใช้สิ่งทอ (๙) การก่อสร้าง	 ๑,๐๐๐  ๕,๐๐๐ ๓๐๐  ๑,๐๐๐ ๓๐๐ ๓๐๐ ๕๐๐ ๑,๐๐๐ ๕๐๐ ๑,๐๐๐ ๑,๐๐๐

การจัดเก็บค่าธรรมเนียมการรับทำการเก็บ ขน สิ่งปฏิกูล

## ภาคผนวก

อัตราค่าธรรมเนียมการออกใบอนุญาตค่าเก็บและขนของจากระหรือสิ่งปฏิกูล

ลำดับที่	รายการ	อัตราค่าธรรมเนียม (บาท)/ปี
1	อัตราค่าธรรมเนียมการออกใบอนุญาต	5,000 บาท/ปี
2	ค่าเก็บและขนของจากระหรือสิ่งปฏิกูล	70 บาท/ครั้ง
3	ค่าเก็บขยะมูลฝอยตามบ้านเรือนหลังละ	10 บาท/เดือน
4	ค่าเก็บขยะมูลฝอยตามร้านค้าหลังละ	30 บาท/เดือน
5	สถานีพยาบาล, สถานีอนามัย	50 บาท/เดือน
6	ที่สาธารณะประโยชน์ เช่น โรงเรียน, วัด (ได้รับการยกเว้นไม่ต้องเสียค่าธรรมเนียม)	